

## A KÖZÉPKORI MŰHELYEK MINTAKINCSE ÉS KAPCSOLATAI. EREDET, GYAKORLAT ÉS HAGYOMÁNY

A középkori harangokon és keresztelőmedencéken fennmaradt különféle reliefek, medaillonok és egyéb díszítőelemek leírásánál és az esetről esetre eltérő élességű változatok elkülönítésénél jóval bonyolultabb feladatot jelent e változatos és heterogén eredetű mintakincs összegző értékelése.

Mindennek tudatában e sorok írója először elhessegette az ilyenféle áttekintés gondolatát. Érvei látszólag szilárdak voltak: régészként és történészként kellett volna nekivágnia a nagy művészettörténeti tájékozottságot igénylő labirintusnak, másfelől e reliefek keletkezése végső soron független a vizsgált öntőműhelyektől: a mesterek csak applikálták őket műveikre, tevékenységük így kimerült a másolásban (már ha egyáltalán ők készítették a viasz minta öntéséhez szükséges negatív formát), a tetszetős montírozásban, illetve a túlságosan nagy reliefek szétdarabolásában vagy bizonyos elemeik lefaragásában.

A részletek vizsgálata azonban árnyaltabb megközelítésre kényszerített bennünket. Kiderült, hogy egyes motívumok, szerencsés esetben, különböző összefüggésekre vetnek fényt, a tágabb és általánosabb érvényű európai kapcsolatoktól az öntőknek a helyi ötvös- és szobrászműhelyekkel, valamint az itteni írástudókkal fenntartott sokrétű viszonyáig, ami a történész számára is kiemelkedően fontos kérdés. Ugyanakkor régészként észre kellett vennünk azt is, hogy számtalan díszítmény nem egyszerű „relief”, hanem valamilyen konkrét tárgy (ötvösmű részlete, szíj-, ruha- és könyvveret, zarándokjelvény, emlékérem stb.) lenyomata; azonban e tárgyak eléggé különlegesek és értékesek voltak ahhoz, hogy szokványos régészeti leletként a földbe kerüljenek. Sorsuk, éppen nemes anyaguk miatt, általában az újraolvasztás lett, így e kvalitásos lelethorizontról igen keveset tudnánk, ha múzeumi gyűjteményekben vagy szerencsésen megtalált ékszerkincsekben nem akadt volna a kutatás, már jó ideje, társaikra. Most, kincsleletnyi mennyiségű, lényegében közöletlen lenyomat birtokában, a középkori tárgyi világnak eddig alig ismert területeire merészkedhetünk. Mindez az áttekintést, vele járó hibáival együtt, végül is elkerülhetetlenné tette.

Külön kell szólnunk az alábbiakban sűrűn idézett analógiák, közeli és távolabbi párhuzamok használatának elvi problémáiról is.

A keresztelőkutakon és harangokon fennmaradt mintakincs nagyobbik része eredeti tárgyakról készült lenyomatok vagy matricák segítségével előállított viaszöntvények útján került a modellre, majd a bronzba öntött tárgy felületére. Vizsgálatuk esetén így már a kezdet kezdetén nehézséget jelentett, hogy nem eredeti leletekből, csupán ezek lenyomatából következtethettünk konkrét tárgyakra. Eközben természetesen el kellett tekintenünk bizonyos részletektől, melyek egy-egy emlék rekonstrukcióját rendszerint megkönnyítik: az utólagos megmunkálás jeleiről, a montírozás, javítás vagy kiegészítés, általában a használat jól látható nyomairól, továbbá a hátoldal megfigyeléséről voltunk kénytelenek lemondani. Ezek helyett jutott fokozott szerep a felhasználható analógiáknak. Mivel kérdéseink és szempontjaink sokrétűek voltak, a szóba jöhető párhuzamok is meglehetősen nagy kört öleltek fel.

A gyűjtés kezdetén meglepetést okozott, hogy egyes reliefek – a tematikailag és stílusban rokon párhuzamok tanúsága szerint – jóval régebbinek bizonyultak bronztárgyaink öntési koránál. Lassanként körvonalazódott, hogy az öntők mintakincse nemcsak a témakör és az eredeti funkció szerint volt heterogén, hanem az időrend szempontjából is: évszázadokkal korábbi reliefektől recens alkotásokig igen változatos korú és „előtörténetű” darabokból állt. A részletek felderítése valamely öntőműhely előéletére vagy, legalább akkora eséllyel, a helyi ötvösműhelyekre és azok kapcsolataira vet fényt. Természetesen alapvető módszertani igény, hogy a harangok és keresztelőkutak formai, technikai párhuzamait ne keverjük össze díszítőmotívumaik analógiáival, jöllehet az összefoglalásban elkerülhetetlenül felmerül majd e két probléma együttes tárgyalása: vajon a felmutatható eredmények más-más forrásvidékre vagy pedig lényegében ugyanazon területre vezetnek-e bennünket?

Reliefeinknél maradva, először anyagunk belső analógiáiról kell szólnunk. A kutatásnak régi megfigyelése, hogy egy-egy műhely termékeit azonos,

rendszeresen ismétlődő díszítmények jellemzik (miként a középkori könyvkötő műhelyek is saját díszítő elveik és önálló pecsétlőkészletük segítségével készítették a műhelyenként egymáshoz rendkívül hasonló kötéseket), mi több, bizonyos reliefeket az utódok is átvettek, így a több generáción át tevékenykedő öntőműhelyek „vezérleleteivé” váltak.

Feldolgozásuk során nagy figyelmet fordítottunk annak eldöntésére, vajon ezek az évtizedeken át ismétlődő minták valóban változatlanok maradnak-e, és eltérést csupán az eltérő minőségű lenyomatok váltakozása jelent, vagy pedig javított, illetve újramintázott reliefekkel állunk szemben.<sup>910</sup> Áttekintve anyagunkat, arra a következtetésre jutottunk, hogy újramintázásról csak kivételesen (például a III. 50. és III. 110. sz. lilium, valamint a III. 116. sz. Keresztrefeszítés három változata esetében) beszélhetünk. Az egyes lenyomatok között észlelhető kisebb eltérések sokkal gyakrabban írhatók a jobban vagy rosszabbul sikerült, ezért éleesebb vagy elmosódottabb lenyomatok számlájára, illetve magyarázhatók a motívumok vagy keretük egyszerű csonkításával.

Ami díszítményeink külső – azaz más területről és emlékcsoportból származó – párhuzamait illeti, tökéletesen egyező analógiára csak a zárándokjelvények és a nagyméretű, figurális díszű medaillonok bizonyos csoportja esetében bukkanunk, ami érthető, hiszen itt nem egyedi ötvösmunkákkal, hanem a nagy zárándokhelyeken tíz- és százezres példányszámban sokszorosított, Európa hatalmas területein elterjedt tárgytypus lenyomataival, illetve pozitív és negatív változatban egyaránt iparszerűen előállított, majd továbbmásolt agyagreliefekkel állunk szemben. Ilyen összefüggésben válik még érdekesebbé, hogy egyes erdélyi harangokon olyan zárándokjelvények is fennmaradtak, melyek pontos analógiáit ma még a nyugat-európai kutatás sem ismeri, csupán a meghatározáshoz elégséges távolabbi párhuzamok állnak a rendelkezésünkre. Részben ugyanezt mondhatjuk a kisselyki keresztelőkút kivételesen gazdag, nagyméretű medaillonsorozatáról is.

A díszítmények döntő többségénél az elemzés, illetve a kapcsolatok feltárása jóval nehezebb. Gyakrabban kell beérnünk igen távoli párhuzamokkal, amikor a lényegében hasonló korú és tematikájú tárgyak a legkisebb stiláris rokonságot sem mutatták vizsgált emlékeinkkel; a lehetséges egykori funkcióra (pl. övveret) azonban ezek is felhívhatták a figyelmet.

A nagyobb fokú tematikai és stiláris rokonságot mutató analógiák már sokkal értékesebbek. Ezekre épül több díszítmény korai keltezése is, amire a bronzemlékek elemzése önmagában semmiképpen nem utalna. De rájuk támaszkodunk akkor is, amikor arra a kérdésre keressük a választ, vajon közelebről meghatározható terület(ek)ről szereztek be az öntők – illetve a velük munkakapcsolatban álló ötvösök – a felhasznált díszítményeket és motívumokat, vagy pedig ezek a műfaj „közhelyei” voltak.

A választ műhelyenként, egy-egy műhelyen belül pedig az elkülöníthető periódusok, illetve mesterek sorrendjében kíséreljük meg.

**A NAGYSZEBENI MŰHELY MINTAKINCSE /** Legkorábbi értékelhető emlékeink, az ismeretlen műhelyből származó szilágyballai harang, illetve a szebeni öntőműhely legrégebbi ismert horizontja, a Domáld–szentábraháminak nevezett harangcsoport tagjai a szóelválasztó keresztteken kívül nem őriztek meg egyéb jelet vagy reliefet. Közülük a vékony viaszrudacskákból formált, bepödött végű görögkeresztek érdemelnek különösebb figyelmet. Ez a jellegzetes kereszttypus feltűnik ugyanis a kora középkor legrégebbi európai harangján,<sup>911</sup> és elkíséri a harangfeliratokat egészen a 13. századig.<sup>912</sup> Legkésőbbi előfordulását Erdélyen kívül, ismereteink szerint, a 13–14. századi liegnitzi keresztelőmedencén regisztrálhatjuk.<sup>913</sup> Jelenlétét nyomós érvnek tekintettük a Domáld–Szentábrahám-csoport korai datálásakor is, amikor az eddigi, 14–15. századi keltezési javaslatot a 13. század végére, illetve a 14. század első felére módosítottuk.

<sup>910</sup> Ilyen, újramintázásra utaló árulkodó részletekre figyelt fel pl. Verő Mária az iglói bronzöntő műhely egyik jellegzetes díszítményén, a Bátor Boleszló lengyel herceg (†1279) pecsétje nyomán készült reliefen. A műhely egyik legkorábbi, 14. századi keresztelőkútján (Szepesváralja) felbukkanó pecsétlenyomat sárkányölő figurájának 13. századi öltözete, kardja és orrvédős sisakja a ménhárdi keresztelőkút (1484) korára átalakult, a korábbi sisakot késő gótikus csőrös sisak váltotta fel, maga az ábrázolás pedig az átfaragás nyomán zavarossá vált: Verő 1984. 8–9, 33.

<sup>911</sup> Drescher–Rincker 1986. 51; Drescher 1998. 5.

<sup>912</sup> Igen jó párhuzamait a 13. század végén tevékenykedő Tamás trieri harangöntő (Thomas Treverus) munkáin találjuk: Schneider 1988, passim.

<sup>913</sup> Ciechanowski 1962. 1. kép.

A figurális díszítőelemek felbukkanása, majd gyors elterjedése a 14. század végétől, a megyesi csoport harangjaitól és keresztelőmedencéitől követhető nyomon.

Ez utóbbiakon – a megyesi és a segesdi kúton – olyan díszítmények is feltűnnek, melyekben öv-, illetve ruhaveretek lenyomatát ismerhetjük fel. Jellegzetes formájával önmagáért beszél a III. 33. sz., vadászkutyaival és menekülő nyúllal díszített széles szíjvég. Futó kutyaát ábrázoló, némiképp hasonló szíjvéget kb. 5 cm széles bőrszíjról a kishánai vár temetőjéből, illetve Ohat-Telekházáról ismerünk, mindkettő a 15. század folyamán került földbe.<sup>914</sup> Különösen figyelemre méltó a kishánai lelet, itt ugyanis a várat birtokló Kompolti bárók környezetéhez tartozó személyeket temettek a várkapolna köré. A 3. sírban fekvő 12–14 éves fiú – kinek derekára a nagyméretű férfiövet becsatolatlanul rátekerték – a már használt darabot nyilván csak örökölte, azt életében nem viselhette.

A segesdi keresztelőkút két további díszítménye (III. 34–35) nagy valószínűséggel szintén övveret nyomán készült. Egyforma szélesek, ornamentikájuk stílusa is összekapcsolja őket, így feltehető, hogy egyazon övről származnak. A rövid oldalukon homorú, téglalap alakú lemezek alapján valószínűsíthető, hogy az övhöz kisebb, kerek veretek is tartozhattak, miként ez a Magyar Nemzeti Múzeum egyik középkori övé is tanulmányozható.<sup>915</sup> Sajnos ilyen kerek veretek lenyomatai a segesdi keresztelőmedencén nem szerepelnek. A segesdi homorú oldalú verethez hasonló motívumot a 14. századi verseci verőtövön is felfedezhetünk.<sup>916</sup>

A 14. század végi nagyszebeni műhely jellegzetes díszítménye – amely összeköti majd 14. század végi emlékeinket Leonardus mester és utódai 15. századi öntvényeivel – egy trónoló királyt ábrázoló relief, amely az eddigi kutatás során már meglehetősen sok bonyodalmat okozott. Mivel az eredeti, négyzetbe foglalt kör alakú kompozíciót (III. 29a) Leonardus mester korában, az 1430-as években körülnyírták (III. 29b), és hasonló témájú, de részleteikben teljesen eltérő ábrázolások a 15. századi segesvári műhely öntvényein is felbukkannak (III. 112–113), az egyes reliefeket és változataikat igen könnyű összetéveszteni. Így történhetett, hogy a közelmúlt kutatása – tévesen – már a megyesi és a segesdi medencén is a „felirat nélküli kerek pecsétmintával” számolt, ugyanakkor helyesen állapította meg, hogy nem valódi pecsétképről van szó, hanem szabad királyi városban mű-

ködő és erre utaló mesterről.<sup>917</sup> A magunk részéről ehhez annyit tehetünk hozzá, hogy a fenti relief nemcsak azért nem származhat eredeti pecsétnyomóról vagy valamely királyi oklevél pecsétjéről, mivel nincs körirata és egyetlen ismert királyi pecsét rajzával sem egyezik, hanem, elsősorban, azért, mert kezdetben még négyzetes keret övezte. Ez a fontos részlet figyelmünket a királyi pecsétkekről azonnal más típusú ötvösművek felé fordítja. Utalunk mindenekelőtt a verseci „ötvöslemez” azon díszítményére, melyen négyzetbe foglalt gyöngykörben szárnyas oroszlánt láthatunk,<sup>918</sup> de párhuzamként idézhetjük a Magyar Nemzeti Múzeum 14. századi verőtövénék két mintáját, ahol gyöngykörben a királyi és királynői felségpecsétke módjában zsámolyon ülő férfi- és nőalakot találunk.<sup>919</sup> Mivel ezek a verőtövek felvarrható vagy másként felerősíthető díszlemezek, legnagyobb valószínűséggel ruhadíszek készítésére szolgáltak, a szebeni relief eredetijében is ilyen veretet kell látnunk. Ami ez utóbbi emléket illeti, a négyzetes keretnek, pontosabban a négyzet sarkaiban megbúvó kis növényi ornamenseknek később még jelentős szerep jut: ezek olyan fontos stílárészletek ugyanis, melyek segítségével stíluskapcsolat teremthető köztük és a szebeni keresztelőmedence további reliefjei között. Mivel ezek szintén különféle díszlemezek lenyomatai, az azonos műhelyből kikerült, trónoló királyt ábrázoló lemez hasonló funkcióját csak megerősítik.

A segesdi keresztelőkút két kör alakú, figurális reliefje (III. 31–32) eredetileg szintén díszítő veret volt. Az előbbi, heraldikus sast ábrázoló díszítmény párhuzamát nagyméretű, üvegbetétes, 13–14. századi ólomöntvény csüngő formájában Székesfehérváron,<sup>920</sup> továbbá egy ducói, 14. századi párta korongos veretei között találjuk,<sup>921</sup> de átfűrt szélű változata ruhadíszként felbukkan a Kiskunhalas-fehértói kincsleletben is.<sup>922</sup> Mindhárom előfordulás egy-egy lehetséges funkcióra vet fényt, de a német-római birodalmi sasra utaló heraldikus motívum alapján valamilyen címerábra derivátu-

<sup>914</sup> Szabó 1971. 60, 63–64, 17–19. ábra.

<sup>915</sup> Szendrei 1903. 2. kép.

<sup>916</sup> Mihalik 1899. 37, 2. ábra.

<sup>917</sup> Lovag 1987. 256–257.

<sup>918</sup> Mihalik 1899. 36, 2. ábra.

<sup>919</sup> Vattai 1953. 156, XL. tábla a–d.

<sup>920</sup> Siklósi 1990.

<sup>921</sup> Ruttay 1979. 53. kép.

<sup>922</sup> *Magyarországi művészet 1300–1470 körül.* Szerk. Marosi Ernő. II. Bp. 1987. 330. kép 2.

mára is gondolhatunk. A segesdi kút másik sasos reliefje, a Szent János evangélista jelvényét ábrázoló III. 32. sz. motívum, bár ruha- vagy pártaveret volta sem elképzelhetetlen,<sup>923</sup> valamely ötvösmű, kereszt vagy éppen domborított lemezekkel díszített ereklyetartó ládika<sup>924</sup> applikált dísze is lehetett.

A szebeni műhely korai mintakincsének eredetéhez fontos adalék a medgyesi keresztelõmedence egyik kis, kerek díszítménye (III. 30), melyben egy világi, elmosódott volta miatt sajnos nem azonosítható pecsétlenyomatot ismerhetünk fel.

A 15. század első felében tevékenykedõ szebeni Leonardus mester mintakollekcióját legteljesebben a nagyszebeni keresztelõmedence (1438) õrizte meg. Annnyira gazdag és sokrétû az anyag, hogy nem is tudjuk eldõnten, vajon tényleg csak saját, rendszeresen használt mintagyûjteményérõl van-e szó, vagy pedig a szebeni nagytemplom számára készülõ, nyilván jelentõs megrendelõk által támogatott mû érdekében a helyi ötvösök és vésnõkõk különleges segítségét nyújtottak.

Tény mindenesetre, hogy a medgyesi csoport keresztelõmedencéihez képest ugrásszerû mintabõvülés és -változás történt. A két korszakot tulajdonképpen csak a trónoló király (III. 29) reliefjének folyamatossága kapcsolja össze. A nagyszebeni keresztelõmedence többi, „új” motívuma számtalan ötvöstárgy lenyomatát jelenti. Ezek eredetijei azonban esetenként évszázaddal korábbiak Leonardus mester koránál, így jól érzékeltetik az erdélyi századok 13–14. századi kapcsolatait éppúgy, mint elõkelõik viseletét és igényeit, akiknek számára a szebeni ötvösök dolgoztak. Ezen ötvöstárgyakról – hangsúlyozzuk, különbözõ korú ötvöstárgyakról – negatív formát készítettek, valószínûleg finom agyagból, melynek segítségével elõállították az öntvény modelljéhez szükséges pozitív viaszdíszeket.

Lényeges mozzanat, hogy a szebeni keresztelõ-

medence díszítõreliefjei csoportokra, kronológiai és funkcionális szempontból jól elkülönülõ együttesekre oszlanak.

Leonardus mester legkorábbi díszítményei még a 14. század elejérõl származnak, köztük az orosz-lánnal viaskodó Sámson antikizáló alakja (III. 66)<sup>925</sup>, továbbá egy lovaglõ, kezében vadászsõlymot tartó elõkelõ nõ körbe foglalt alakja (III. 65). Ez utóbbi ábrázolás egyértelmû elõzményét a 13–14. század grófnõinek lovaspecsétei jelentik, melyek alakos mintája, természetesen körirat nélkül, a vésnõkõk kezén utóbb önálló relieffé vált;<sup>926</sup> ennek késõi változata 15. századi kályhacsempéken is felbukkan. 14. századi pecsétábrára emlékeztet a III. 58. sz. ornemens is. Igen jó elõképét Erzsébet, IV. Károly német-római király felesége (†1393) pecsétjén találjuk, melyen a minuszkulás körirat hasonló, hatkaréjos keretbe foglalt, heraldikai jobbra tekintõ sast szegélyez.<sup>927</sup>

Az õvveretek lenyomatai Leonardus mesternek és műhelyutódainak különösen kedvelt díszítményei voltak. E praktikus díszítési módban – a medgyesi és a segesdi keresztelõmedence szíjvéglenyomatai után – semmi rendkívülit nem kell látnunk. Nyugat-Európából még arra is ismerünk példát, hogy a harangokat egy-egy *teljes*, veretes õv lenyomatával díszítették. Ezekben az esetekben az õv megkötésének módját és az alácsüngõ, veretes szíjvéget is tanulmányozhatjuk (pl. Freiburg i. d. Schweiz, St. Nikolaus- und Mauritiuskirche, 15. század).<sup>928</sup> Ami Leonardus mester öntvényein meglepõ, az az õvvereteknek – és nyilván maguknak az õveknek – a különleges kvalitása.

A kulcsemlék a szebeni keresztelõmedencén többször ismétlõdõ hárpiais szíjvég (III. 51), melyhez a rokon méretek és stílárís részletek alapján még két õvveret-lenyomatot (III. 52–53) kapcsolhatunk. Ez utóbbi kettõ nem szerepel ugyan a nagyszebeni kúton, feltûnik viszont több 15. szá-

<sup>923</sup> Pl. a kelebíai kincsben, a kerek veret peremén felvarrásra szolgáló lyukakkal: *Magyarországi mûvészet 1300–1470 körül*. Szerk. Marosi Ernõ. II. Bp. 1987. 327. kép 3.

<sup>924</sup> Így a lüneburgi St. Michaeliskloster 1305-bõl származó ereklyetartóján: Michael, Eckhard: *Die Inschriften des Lüneburger St. Michaelisklosters und des Klosters Lüne*. Wiesbaden 1984. 7 (DI 24).

<sup>925</sup> Rokon kompozíciót találunk a 14. századi bornstedti harangon: *Bau- und Kunstdenkmäler der Provinz Sachsen. 5. Kreis Sangerhausen*. Halle 1882. 18, 15. kép.

<sup>926</sup> Tartalmilag jó párhuzamát Sophie türingiai grófnõ (1248–1275) pecsétjén találjuk (*Die Zeit der Staufer*. I. Hrsg. Reiner Hausscherr. Stuttgart 1977. 35. kép), távolabbi analógiáját Adelheid von Cleve grófnõ 1260 körüli pecsétjén<sup>926</sup> fedezhetjük fel (*Handbuch der mittelalterlichen und neueren Geschichte*. Hrsg. G. v. Below–F. Meinecke. IV. *Hilfswissenschaften und Altertümer*. München–Berlin 1914. 32. tábla 2). Francia területrõl Frère úrnõjének, Máriának pecsétjét idézhetjük egy 1248-ban kelt oklevélrõl, nõi módon lovaglõ nõalakkal, hátrafelé magasra emelt bal kezén madárábrázolással (G. Demay: *Inventaire des sceaux de la Picardie*. Paris 1875. 35. l, 309. sz.), vagy a 13. század végi holland grófnõk pecsétjeit (*Corpus Sigillorum Neerlandicorum*. 1–3. Gravenhage 1937–1940. 506, 511, 516, 528, 776, 1287, 1372. kép).

<sup>927</sup> Posse II. 5, 5. tábla 4.

<sup>928</sup> Effmann 1899. 21, 63. kép.

zadi, a szebeni öntőműhelyből kikerült harangon (Alsóbajom, I. 9; Bolkács, I. 47; Búzásbocsárd, I. 60; Nagyselyk, I. 249; Szászcsanád, I. 302). A szászcsanádi harangon a nagyszebeni műhelyre jellemző különféle figurális díszek között egy 15. századi *L* majuszkulát is találunk, ami valószínűsíti, hogy szintén Leonardus mester munkája, és egyben azt is, hogy mindhárom, egymással szoros rokonságban álló veret megfordult a szebeni öntőmester kezében. Márpedig az ilyen veretekkel díszített övek nevezetes szerepet játszottak a 14. századi Nyugat- és Közép-Európa divattörténetében.

A legkorábbi – időben és stílusban egyaránt távoli – analógia a firenzei Santa Reparata-templomból származik. A rétegtani megfontolásokból 1302 elé keltezett 81. sírból olyan niellós aranycsat került elő, melynek szíjszorító lemezét felkunkorodó, növényi mintává bomló farkú sárkány alakja díszíti. Publikálja a 13. század harmadik negyedéből származó firenzei munkának tartotta.<sup>929</sup> Távolról kapcsolódik vereteinkhez két további kiemelkedő emlék, a New York-i Metropolitan-Museum<sup>930</sup> és a cleveland-i Museum of Art gyűjteményének öve,<sup>931</sup> illetve ezek provinciálisabb dalmáciai változatai, a tuzlai öv és köre,<sup>932</sup> valamennyi észak-itáliai hatásról árulkodó lelet a 14. század végéről.

A fentieknél lényegesen jobb, 14. századi párhuzamot jelent a baden-badeni Zähringer Museum kivételes színvonalú középkori textilöve, melynek csatlemezén, illetve szíjvégén már a nagyszebeni veretek közvetlen előképét tanulmányozhatjuk.<sup>933</sup> Az öv ezüstvereteit, beleértve a szárnyatlan hárpia-val díszített megnyúlt csattestet és a hosszú szíjvéget is, aranyozás és többszínű email borítja. Az ötvöskutatás a kiemelkedően nívós övet a 14. század elejére, illetve annak negyvenes éveire keltezte és alapos érveléssel francia, nagy valószínűséggel párizsi ötvösműhelyhez kapcsolta.<sup>934</sup>

A baden-badeni övet váltakozva elhelyezett, *A* majuszkulát, illetve oroszánt ábrázoló kis veretek borítják. Ennek alapján indokoltnak tűnt, hogy anyagunkban mi is további, övön elhelyezhető kisebb veretek után kutassunk. Figyelmünket ilyen szempontból mindenekelőtt a szebeni keresztelőkút egyik verete kelti fel. A fentiekkel azonos szélességű, hasonlóan keretelt, téglalap alakú veret mezejét balra tartó oroszán tölti ki (III. 54); feltételezzük, hogy szintén a fenti öv része lehetett. Igen távoli párhuzamát, középkori övről a benei temető egyik sírjából,<sup>935</sup> továbbá a Mohács-cseleptaki ásatáson megmentett 70. sír övmaradványán sorakozó négyzetes veretekről<sup>936</sup> ismerjük. Egy másik, hasonlóképpen távoli, 14. századi analógia – öntött, négy sarkán átfúrt, áttört díszű ezüst övveret formájában – a kelebíai ékszerkincsből származik,<sup>937</sup> míg egy további, ugyancsak 14. századnak mondott oroszános veret bronz verőtövet, pozitív mintával, a Magyar Nemzeti Múzeum őrzi.<sup>938</sup> Az épségben ránk maradt középkori övek, illetve a feltárt övmaradványok<sup>939</sup> példája nyomán nem tartjuk kizártnak, hogy az övhöz még további, kisméretű veretek is tartoztak. Mindenekelőtt a szebeni műhely „vezérleletére”, a Leonardus-rozettának elnevezett kerek, brakteátaszerű veretre gondolunk (III. 55), amely következetesen együtt szerepel számos bronzemléken a fenti veretle nyomatokkal. Ugyanakkor azt sem hallgathatjuk el, hogy a szebeni műhely többi kisméretű, kerek veretével együtt ruha- vagy pártadísznek egyaránt alkalmas lehetett. Az erre vonatkozó adatokat alább, a ruhaveretek értékelésénél soroljuk fel.

Jóllehet nagy vonalakban sejtjük, miként is helyezkedhettek el a fenti veretek a szebeni övön, a részletek tekintetében számos bizonytalan mozzanatra kell utalnunk. Mindjárt a kezdet kezdetén felmerül a kérdés, hogy a fenti öt veretet vajon egyazon övre szerelték-e, vagy pedig több övválto-

<sup>929</sup> Buerger 1975. 206, 10. kép. Nem érdektelen, hogy a 14. századi Magyarországról okleveles adat is őrzi egy itáliai eredetű, Rómából származó díszöv emlékét (1367: *Magyarországi művészet 1300–1470 körül*. Szerk. Marosi Ernő. Bp. 1987. 117).

<sup>930</sup> Fingerlin 1971. 412–414, 478. kép.

<sup>931</sup> Fingerlin 1971. 334–338, 371–374. kép.

<sup>932</sup> Tuzla: Fingerlin 1971. 95, 312–314, 347. kép; Sveti Spas/Cetina: Fingerlin 1971. 446, 518. kép.

<sup>933</sup> Fingerlin 1971. 310–311, 344. kép.

<sup>934</sup> Steingräber 1959; Fingerlin 1971. 88–89.

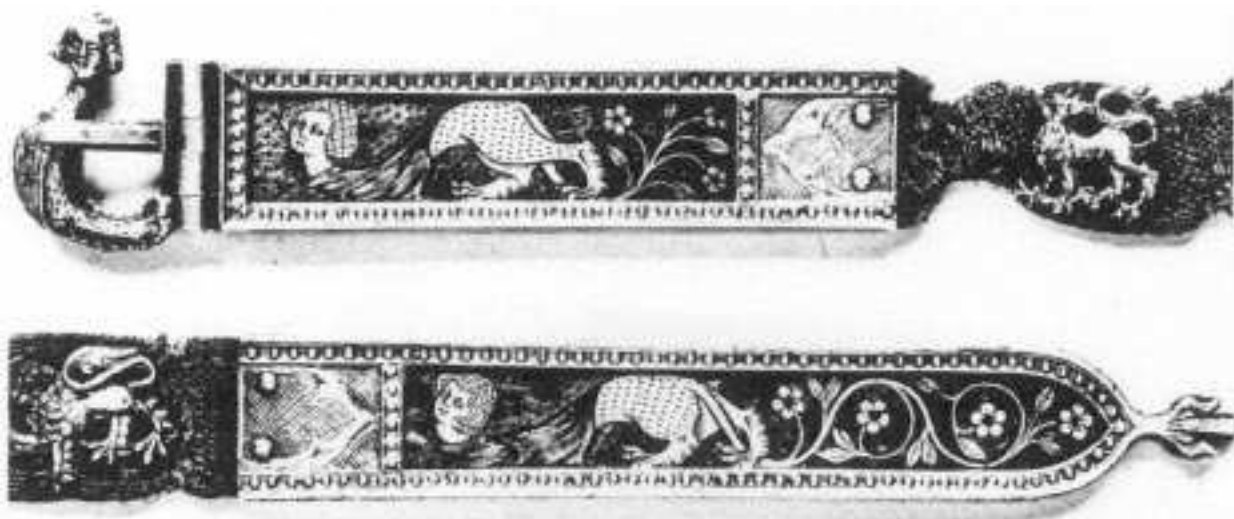
<sup>935</sup> Szabó 1938. 66, 347. kép. (A szöveg XLI. sírt, a képaláírás LI. sírt említ.)

<sup>936</sup> Fehér 1955. 220, XL. tábla 1–2.

<sup>937</sup> Kőhegyi 1972. 209–210. I. tábla 4–5; H. Tóth 1972. 219, 5–6. kép.

<sup>938</sup> Vattai 1953. XXXIX. tábla 11.

<sup>939</sup> Az eddig említettekén kívül figyelemre méltó a Ducón (nagyszombati járás, Szlovákia) feltárt egyik övmaradvány, ahol az öv záróelemein, illetve a téglalap alakú vereteken kívül kis, kerek veretek is előkerültek; ez utóbbiakat a hátoldaluk középpontjából kiálló szegeccsel rögzítették az övhöz: Ruttkay 1989. 2. kép.



Baden-Baden, 14. századi textilöv részlete

zat rokon díszítményeit gyűjtöttük egyazon csoportba. A magunk részéről, figyelembe véve az egyes díszítmények hosszú utóéletét, ez utóbbi lehetőséget egyáltalán nem tekintjük kizárhatónak, jóllehet rekonstrukciós javaslatunkon az öt veret egyazon övön jelenik meg.

A veretlenyomatok nyomán körvonalazódó egykori öv egyetlen biztosan azonosítható részlete a hosszú szíjvég (III. 51). Ami a látszólag hiányzó csatot illeti, feltételezzük – elsősorban a baden-badeni párhuzam nyomán –, hogy a díszített csatlemez azonos a III. 52. szám alatt leírt relieffel, melyről levágták a csatkarikát a hozzá tartozó zsánnal együtt. Nehezebb meghatározni a III. 53. számú veret helyét, ennek vakmérnök végződése ugyanis szintén arra utal, hogy az öv valamelyik végén helyezkedett el. A tuzlai típusú övek tanúsága nyomán arra kell gondolnunk, hogy a szebeni öv szíjvégéhez csuklós taggal még egy további veret is kapcsolódott. Ugyanezt szívesen elmondanánk a csatlemezről is, a III. 53. sz. relief ideillő tükrörszimmetrikus példányát azonban a ránk maradt lenyomatok között hiába kerestük. Magán az övön a III. 54. és 55. sz. díszítmények – és esetleg még egyéb, ismeretlen, de mindenképpen kis méretű veretek – váltakozhattak.

A szebeni keresztelõmedence számos ornamentének előzményét a textíliára felerősíthető díszlemezek körében találjuk. A német szakirodalom *Aufnäbplättchen* vagy *Schmuckbrakteaten* terminusa alá tartozó, egyik oldalon préselt díszrel ellátott, a perem mentén található kis lyukak tanúsága szerint valamilyen textiltárgyra (ruhára, textilövre, térítőre stb.) felvarrható, különféle alakú díszleme-

zek<sup>940</sup> lenyomatai már a korábbi korszakban is feltűntek. Különlegesen gazdag sorozatuk díszíti azonban Leonardus mester nagyszzebeni keresztelőkútját (1438). Közöttük több olyan példányt is felismerhetünk, melyek 14–15. századi kincsleleteknek, illetve a korszak temetkezéseinek rendszeres tartozékai.

A középkori Magyarország emlékanyagában jól ismert tárgyjal azonosíthatjuk a III. 56. sz. díszítményt. Az erőteljes kiülésű golyósorral keretelt, a régészeti irodalomban „hólyagos” díszítésűnek mondott rozetta kiemelkedő közepét gótikus majuszkula ékesíti. Az összetéveszthetetlen mintájú veret eredeti, átfúrt szélű példányain akasztótag is található,<sup>941</sup> így kétségtelen, hogy ruhakapcsok voltak. Ezt támasztják alá azok a sírleletek is, ahol hasonló korongok a mellkason, gyakran párosával kerültek elő.<sup>942</sup> Időrendjükre nézve kulcsleletünk a Jászdózsa-négyszállási középkori temető, melynek 180. sírjában hasonló veretpárt halotti obulus, Mária királyné denárja keltezett.<sup>943</sup> Mivel ilyen ruhakorongok eddig elsősorban kun<sup>944</sup> és jász<sup>945</sup> szállás-

<sup>940</sup> Hasonló, peremükön átlukasztott fémlemezeket a sziléziai Oppeln városában talált középkori kincslelet is tartalmazott (*Die Bau- und Kunstdenkmäler Schlesiens. IV/1. Stadt Oppeln.* Breslau 1939. 189), de textíliára varrva nagyobb számban fennmaradtak a wienhauseni kolostor 15. századi antependiumán is (*Die Kunstdenkmale des Landes Niedersachsen. Landkreis Celle.* Hannover 1970. 164–165).

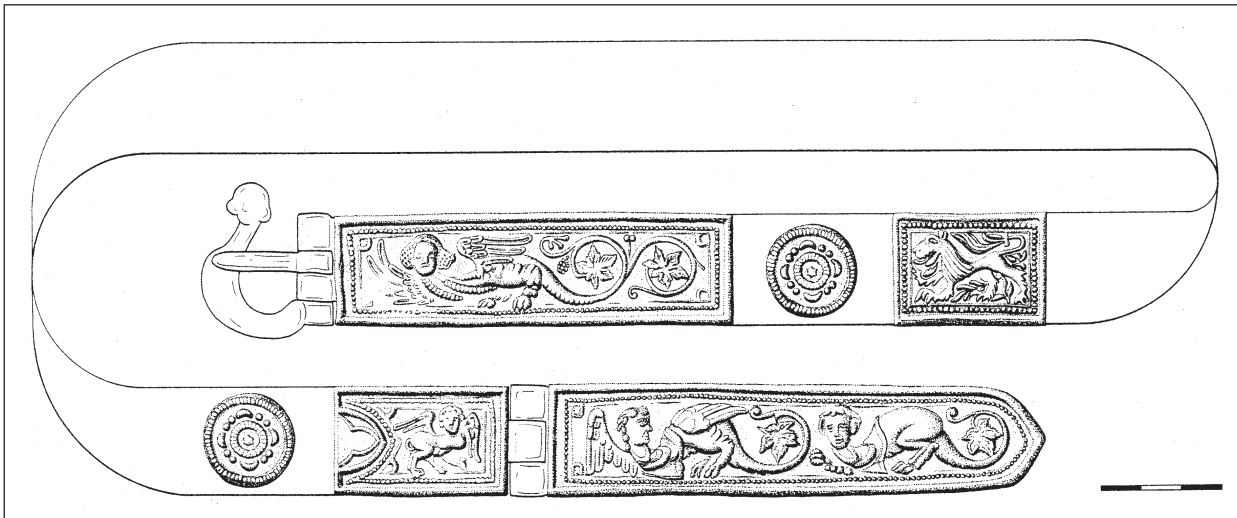
<sup>941</sup> Pl. a 14. századi ernestházi (Torontál m.) leletben, ArchÉrt ú.f. 1(1881). 175. 1/4. rajz.

<sup>942</sup> Selmeczi 1992. 88.

<sup>943</sup> Selmeczi 1992. 42; VII. tábla 39.

<sup>944</sup> Kiskunhalas-Fehértó, kincslelet: Zsámbéky 1983. 8. kép; Sárospod, temető: Hatházi 1987–1988. 4. kép 1.

<sup>945</sup> Selmeczi 1992. 88, 94, VII. tábla 39–40, X. tábla 29, XII. tábla 31, XIV. tábla 44.



Övrészlet rekonstrukciója a 15. századi nagyszébeni öntőműhely veretlenyomatai alapján

területen kerültek elő, a régészek szívesen láttak bennük kun, illetve jász hagyományos viseleti tárgyat, melyet – utalva e két népcsoport korábbi szállásterületére – egy bizánci eredetűnek vélt ékszer balkáni változatának tekintettek.<sup>946</sup> A nagyszébeni lenyomat mindezt más fényben tünteti fel: ebben az esetben ugyanis kétségtelenül erdélyi szabad királyi városban, német környezetben készült gótikus emlékről van szó. Hasonló eredményre vezetett a felvidéki keresztelődmedencék vizsgálata is. Az iglói műhely 15. századi keresztelőkútjainak díszei között ugyanis rendszeresen feltűnnek analóg veretek lenyomatai, kiemelkedő közepükön gótikus *m* minuszkulával (Felka, 1439; Leibic, 1463; Késmárk, 1472; Csetnek, 1474; Ménhárd, 1484; Lőcse, Szepesbela).<sup>947</sup> Mindez arra világít rá, hogy e jellegzetes veretek használatát (és így kétségtelen kapcsolatát a kunok és jászok viseletével) el kell választanunk az eredet problémájától, attól tehát, hogy hol is készültek ezek a közkedvelt kis ötvösművek. A magunk részéről az eddig felmerült lehetőségekkel szemben – bizánci import vagy hatás,<sup>948</sup> „vándor udvari ötvösök” tevékenysége<sup>949</sup> – Magyarország jelentős városaiban, esetenként már céhes keretek között tevékenykedő ötvösök<sup>950</sup> termékeit látjuk e tárgyakban. Példaként idézünk

egy 16. századi brassói számadáskönyvi bejegyzést, melyből világosan kiderül, hogy a havaselvei román előkelők a nyilvánvalóan keleti jellegű bojáröltözethez nemcsak a selymet és a szövözetet szereztek be Brassóban, de a ruhakapcsokat is (1545: *18 paria fibularum argentearum vulgo Heftger 11 piseta ponderantium fl. 2 asp. 5*).<sup>951</sup> Aligha kérdéses, hogy ez utóbbiak a helyi szász ötvösök termékei lehetnek. Ilyen szempontból figyelemre méltóak azok a kapcsolatok, melyek a szébeni keresztelőkút további ruhaveret-lenyomatait fűzik az Alföld 14. századi kincsleleteihez és, ugyanilyen szorosan, a nyugat-európai díszlemezekhez.

Közülük a leggyakoribb, a 15. századi szébeni műhely felismerését első látásra elősegítő, „nyomjelző” veret a III. 55. sz. kis brakteáta, melyet – mivel Leonardus mester munkáin bukkan fel először – Leonardus-rozettának neveztünk el. A poncolt mintájú éremképre emlékeztető, konkrét éremmel mégsem azonosítható veretet az övekkel kapcsolatban említettük már, ruhadíszként azonban, sokadmagával, legalább ekkora eséllyel szolgálhatott. Valamivel egyszerűbb, 14. századi, északnémet analógiáit (gyöngykorral szegélyezett kis korongok, középen kiemelkedő ponttal), vörös selyemre varrva Kloster Isenhagenből (ma: Kestner-Mu-

<sup>946</sup> Hatházi 1987–1988. 114–119; Selmeczi 1992. 88, 94.

<sup>947</sup> Erre a fontos körülményre Verő Mária szakdolgozata (Verő 1984) és részletfotói nyomán figyelhetünk fel.

<sup>948</sup> Selmeczi 1992. 94.

<sup>949</sup> Pálóczi Horváth 1982. 97. A szerző egyébként meggyőző módon feltételezi, hogy a domborított ezüstlemezekkel díszített ruhák 14. századi divatja külső hatásként érte a kunokat: Pálóczi Horváth 1989. 82.

<sup>950</sup> Városi, talán már céhes körülmények között termelő műhelyre utal a körmendi lelet egyik edényének alján található *A* majuszkula is, melyben nagy valószínűséggel korai mesterjegyet kell látnunk, vö. *Magyarországi művészet 1300–1470 körül*. Szerk. Marosi Ernő. I. Bp. 1987. 373.

<sup>951</sup> *Rechnungen Kronstadt III*. 268.

seum, Hannover) ismerjük.<sup>952</sup> A veret további párhuzamait a halberstadti Dommuseum 14. századi Mária-köpenyein találjuk meg.<sup>953</sup>

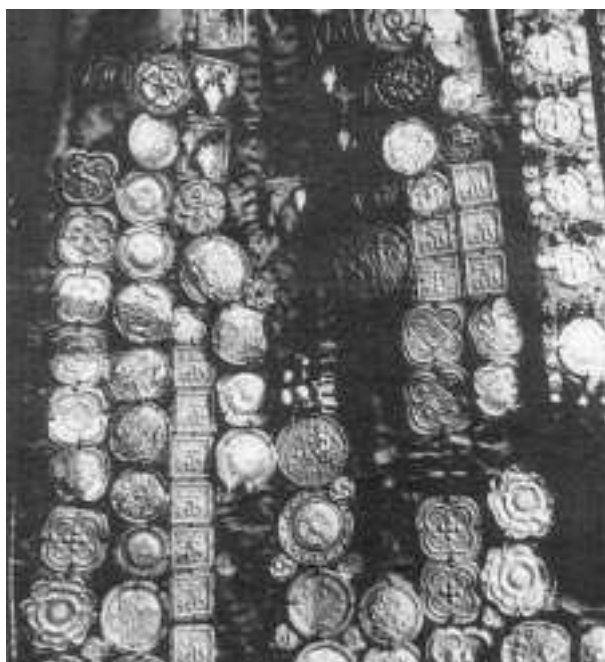
Leonardus szívesen alkalmazta díszítményei között a 14. század végi öntvényeken már felbukkanó királyalakos veretet (III. 29), amelyik, mint már említettük, az összekötő kapocs a 14. és a 15. századi szebeni műhelyek között. Mellette a nagyszzebeni keresztelőkúton találunk egy olyan négyzetes díszet is (III. 64), melyet palmettás dísz szorosan rokonít a fenti veret sarokmotívumával.

A szebeni keresztelőmedencén feltűnő, nagyméretű díszkorongok (III. 59–60) karéjos keretelése, növényi ornamenteik erőteljes stilizáltsága szintén a 14. századi rokon emlékekhez kapcsolódik, a példák a hingai temetőtől<sup>954</sup> a verseci verőtövön<sup>955</sup> át a már többször idézett kelebiai<sup>956</sup> és kiskunhalasi<sup>957</sup> kincs megfelelő darabjaiig mint távolabbi párhuzamig sorolhatók. Szabó Kálmán Kecskemét környéki középkori temetőásatásain hasonló díszlemezek rendszerint a mellkas jobb oldalán, felvarrásra utaló átllyukasztott peremmel kerültek elő.<sup>958</sup>

A fém ruhadíszek jól ismert változata az a négykaréjos típus, amellyel a szebeni kúton is találkozunk (III. 61). Párhuzamait a halberstadti Dommuseum Mária-köpenyeire felvarrt domborított, 14. századi veretek között találjuk meg;<sup>959</sup> ez egyben az eredeti tárgy felhasználásának módjára is rávilágít. A szebeni veretmásolat vélhetően hasonló funkciójú párhuzamát, szintén lenyomat formájában az északnémet Wolterdingen/Soltau keresztelőmedencéjéről (14. század második fele) ismerjük.<sup>960</sup>

Szorosabb analógiák híján csak feltételezzük, hogy a szebeni keresztelőkút nagyméretű, majuszkulás feliratot hordozó díszítménye (III. 62) egy palástkapocs előlapját örököltette meg számunkra.

Az elmondottak nyomán körvonalazódó kapocsos-veretes öltözékek – ha magukat a fémrátéteket a 14–15. század helyi régészeti leletei közül ma még hiányolnunk is kell – Erdély nemesi és módos polgári köreiben sem voltak ismeretlenek, létükről írott források is tudósítanak. Zilahi Pál kolozsvári polgár özvegyének, Orsolya asszonynak 1531-ben kelt végrendelete például, egyéb értéktárgyak mellett, kapcsokkal és ezüstlemezekkel díszített női ruhákat említ (*vestem [...] muliebrem ex tapthotha coloris thewdewklew factam cum fibulis et attinentiis laminis argenteis; rubeum pallium [...] cum laminibus argenteis deornatum*).<sup>961</sup>



Gótikus fémveretek a halberstadti dóm egyik Mária-köpenyén

A nagyszzebeni keresztelőmedence gótikus díszítményei közül első tekintetre elkülönül az a plakettescsoport, mely bizánci stílusú, görög feliratú reliefeket foglal magába (III. 67a–b, 68a–d). Az emlékeket részletesen ismertető V. Vătăşianu indokolt óvatossággal már első közleményében feltételezte, hogy a fenti plakettek egyazon ötvösműről, vélhetően könyvtáblaveretről vagy ereklyetartóról származnak.<sup>962</sup> A kérdéses ötvöstárgy szerinte nagyszzebeni műhelyben, román megrendelésre készült, így juthatott hozzá Leonardus mester. Az a feltételezés, hogy a díszítmények nagyméretű könyvveret részletei, utóbb, Vătăşianu nagy monográfiájában már bizonyossággá vált.<sup>963</sup> Eszerint a szétszabdalt ezüst könyvtábla közepét a két rész-

<sup>952</sup> Fényképe: Zentralinstitut für Kunstgeschichte, München, Photothek, Inv.-Nr. 4742/a–f, 4744.

<sup>953</sup> Uo.

<sup>954</sup> Šafarik–Šulman 1954. XI. tábla 20.

<sup>955</sup> Mihalik 1899. I. ábra.

<sup>956</sup> Kőhegyi 1972. II. tábla.

<sup>957</sup> *Magyarországi művészet 1300–1470 körül*. Szerk. Marosi Ernő. Bp. 1987. II. 329–330. kép.

<sup>958</sup> Szabó 1938. 51.

<sup>959</sup> Fényképe: Zentralinstitut für Kunstgeschichte, München, Photothek, Inv.-Nr. 87 793–87 794, 105 171; Kohlhaussen 1970. 18.

<sup>960</sup> Fényképe: Zentralinstitut für Kunstgeschichte München, Photothek, Erich Meyer-hagyaték.

<sup>961</sup> Jakó 1990. II. 4362. sz.

<sup>962</sup> Vătăşianu 1943. 866. A reliefeket korábban említette már V. Roth, sőt, gipszmásolataik fényképét is közzétette: Roth 1913. 7–8, II. tábla és Roth 1914. 72.

<sup>963</sup> Vătăşianu 1959. 438, 401–403. kép.



re vágott *Koimesis* (III. 67a–b) eredetileg kb. 10x10 cm-es plakettje töltötte ki, míg a kisebb reliefek (III. 68a–d) keretszerűen közrefogták a központi jelenetet. A szerző leszögezte, hogy „ikonográfiai szempontból az ábrázolásoknak ez az elosztása teljesen megegyezik a fennmaradt könyvveretekkel”.

Amikor megkíséreltük a részletek elhelyezését egy ilyen könyvtáblán, észre kellett vennünk, hogy Vătășianu kategorikus állítását a ránk maradt romániai emlékek nem támasztják alá. Ismerünk ugyan olyan könyvborító-veretet (Tismana, 1405 körül), melyen a központi ábrázolást széles keret formáló négyzetű reliefek veszik körül, a tábla közepét azonban nem a Dormitio, hanem a Keresztrefeszítés díszíti.<sup>964</sup> Másfelől a Mária halálát ábrázoló könyvtáblákat (pl. Humor, 1487) nem szegélyezi olyan reliefkeret, amelyen Jézus életéből vett jelenetek láthatók.<sup>965</sup> Mindezt a téma tágabb irodalmának áttekintése csak megerősítette. Az általunk átnézett munkákban egyáltalán nem találtunk olyan *Koimesis*-ábrázolást, melyet figurális motívumok kereteltek volna. Bizonyosnak így csak az tűnik, hogy a *Koimesis* két, elvágott darabja valóban összetartozott, még ha „tökéletes illeszkedésről”<sup>966</sup> nem is beszélhetünk.

Ha elfogadjuk az egyébként logikus könyvtábla-eredetet, az elmondottak nyomán csak arra gondolhatunk, hogy a szétvágott reliefek két könyvtábláról származnak; analógiáink szerint az előoldalt díszítették a Jézus életéből vett jelenetek, míg a Mária halálát ábrázoló ezüsttábla a könyv hátoldalát borította. Ami az előlap konkrét rekonstrukcióját illeti, számos tekintetben találgatásra kényszerülünk. Biztos pontunk a Jézus keresztelését ábrázoló relief (III. 68b), amely, szegélydíszé alapján, a tábla bal felső sarkát foglalta el. A szegélymustra palmettasorának analógiáját a humor kolostor már említett evangeliáriuma könyvfedelén fedezhetjük fel.<sup>967</sup> A hasonlóságot fokozza, hogy a rövid és a hosszú oldalak szegélydíszének mintája itt is eltérő; további rokon részlet, hogy a rövid oldalakat szélesebb sáv szegélyezi. A keret mustrája így elég nagy valószínűséggel rekonstruálható, teljességgel bizonytalan azonban a mérete; nem tudjuk, hány reliefből állt a központi jelenet (talán a Keresztrefeszítést) övező széles, figurális díszű keret rövid, illetve hosszú oldala, ráadásul el kell(ene) helyoznünk az egykori ötvösművön a kereteletlen, a többinél jóval nagyobb *Eleusa*-reliefet (III. 68a) is. A sok bizonytalanság természetesen csak elvi vázlat készítését teszi lehetővé. Ami a méreteket il-

leti, a viszonylag kis *Koimesis* nem valószínűsíti, hogy az egykori szebeni könyvtáblát a korban hozzá közel álló tismanai példány (1405 körül) 30,5x24,5 cm-es nagyságához közelítsük. A rövid és hosszú oldalak kb. 3:4-es arányát azonban elfogadtuk, szemben a későbbi, karcsúbb darabokkal, ahol ez a viszonyszám 2:3 felé közeledik. Vázlatunk elkészítéséhez felhasználtunk egy 1552-ből származó, sajnos a származási hely megjelölése nélkül közzétett, nagyméretű ezüst könyvtábla-veretet,<sup>968</sup> melyen reliefjeinket könnyen el tudtuk helyezni. Analógiánk szerint az *Eleusát* a középmező bal felső sarkába kellene illesztenünk, a méretkülönbségek miatt azonban erre nem vállalkozhatunk. Egyszersmind azt is meg kell jegyeznünk, hogy jóllehet rekonstrukciós javaslatunk következetesen könyvtáblával számol, a késő középkorból hasonló módon díszített, öntött bronzikonokat is ismerünk, így, elvben, ezt a lehetőséget sem zárhatjuk ki, miként azt sem, hogy a fémtáblák eredetileg egy diptichon részét képezték.<sup>969</sup>

Mindez a szebeniek kétségtelen kapcsolatait tükrözi a havasokon túli román területekkel. E kapcsolatok kereskedelmi vonatkozásaira<sup>970</sup> a korábbi kutatás éppúgy rámutatott, mint a bronzöntés (mesterek és harangok exportja a Kárpátokon túlra)<sup>971</sup> és az ötvösség (román megrendelések) terén kinyomozható összefüggésekre. Ami ez utóbbiakat illeti, a román művészettörténetírás is felfigyelt egyes könyvtábla-veretek erdélyi (szász) eredetére, a legkorábbi példa a moldvai Neamț kolostorának 1435–1436 körüli evangeliárium-fedele.<sup>972</sup> Számos további részlet kiderül Neagoie Basarab havaselvei vajdának a szebeniekkel folytatott levelezéséből, melyből a vajdának Celestinus szebeni ötvösnél tett rendeléseiről értesülünk.<sup>973</sup>

A nagyszzebeni keresztelődmedencét díszítő reliefek között technikai és stílári szempontból egy-

<sup>964</sup> *Studii asupra tezaurului restituit de U.R.S.S.* Bev. G. Oprescu. B 1958. 60, 2. kép; Vătășianu 1959. 456–457, 425. kép.

<sup>965</sup> Vătășianu 1959. 887–888, 841. kép.

<sup>966</sup> Vătășianu 1959. 438.

<sup>967</sup> Vătășianu 1959. 887–888.

<sup>968</sup> Bampulész 1977. 171. kép.

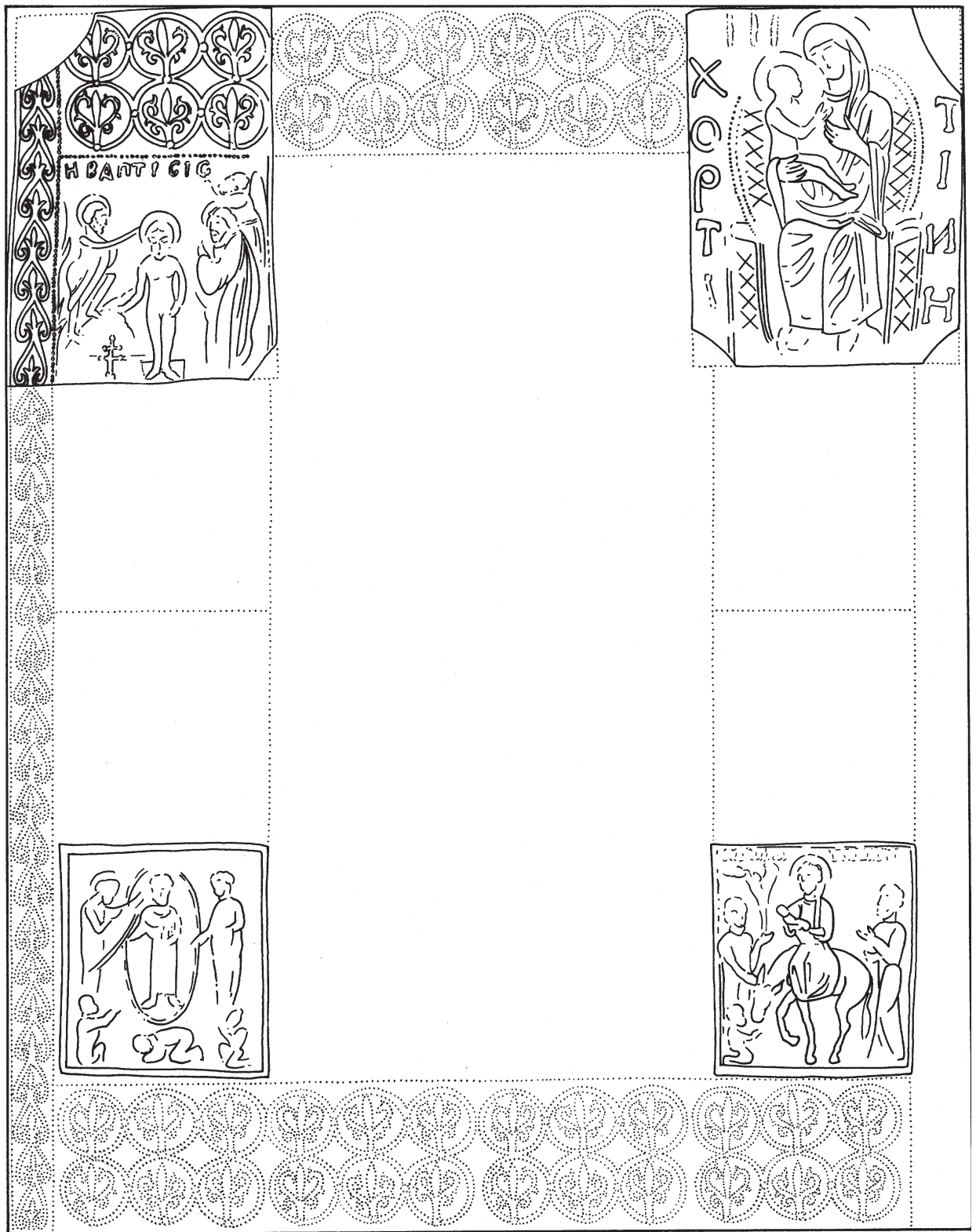
<sup>969</sup> Bronzból öntött, kisméretű, 12. századi ikonok: Nikolajevic 1978; a késő középkorból: Jeckel 1986. 11.

<sup>970</sup> Manolescu 1956.

<sup>971</sup> Vătășianu 1959. 898; Stoide 1971. 709–710.

<sup>972</sup> Vătășianu 1959. 457. Az erdélyi szász, elsősorban brassói ötvösök a 17–18. században rendszeresen készítettek román megrendelésre bizánci stílusú ötvöstárgyakat, így ezüst könyvtábla-vereteket is: Voinescu 1956. 86–96, 9–11. kép.

<sup>973</sup> Voinescu 1956. 79; Vătășianu 1959. 898; Nistor 1971. 46.



Könyvtábla rekonstrukciós rajza a nagyszebeni keresztelőkút (1438) reliefjei nyomán. 1: első kötéstábla, 2: hátsó kötéstábla



aránt jól elkülönülő csoportot képeznek azok a díszítmények, melyeket vékonyra hengerelt viaszlapból vágtak ki. Tematikájuk meglehetősen heterogén, találunk köztük olyan ábrázolásokat (oroszlán, szarvas), melyek biblikus szimbólumként is értelmezhetők, mások személyes devizára vagy mesterjegyre emlékeztetnek, ismét másokon egyszerűbb motívumokat (csonkolt ágas indát, szabdalt levelet, nagyméretű rozettát, végtelen csomót) találunk. Figyelemre méltó közöttük a lángkereszt, amely Zsigmond király személyes jelvényét idézi emlékeztünkbe,<sup>974</sup> bár semmi sem bizonyítja, hogy az közvetlen utalás lenne a szebeni kút öntése előtt kevéssel (1437. december 9-én) elhunyt uralkodóra. Hasonlóképpen talányos az a lapos relief is, amely nyitott, lilomos korona alatt egymásba fonódó körökből kialakított, díszes *M* majuszkulát ábrázol. Visszaemlékezve Zsigmond első felesége, Mária királynő (†1395) denárának hátlapjára, melyet koronás *M* betű tölt ki,<sup>975</sup> akár ismét királyi jelvényre gondolhatnánk, de utalhat a kérdéses ábra a nagyszebeni templom Szűz Mária patrocíniumára éppúgy, mint a keresztelőmedencét létrehozó műhelyre, esetleg e költséges és bonyolult feladatban érintett valamely személyre is. Ilyen szempontból figyelemre méltóak azok a 15. századi kölni harangöntő műhelyjegyek – hangsúlyozzuk, műhely- és nem személyes mesterjegyek –, melyeket felül hasonlóképpen korona zár le.<sup>976</sup> Kiegészítő adatok híján arra sem tudunk válaszolni, hogy a hasonló stílusban fogant, minden bizonnyal azonos kéz által készített csonkolt ágas inda, lehajló levél, hatágú rozetta és végtelen csomó vajon személyes jel(vény)ként, vallásos szimbólumként vagy pedig egyszerű díszítőmotívumként került a keresztelőmedencére. A csomóval valamivel korábban, a monorai harangon is találkozunk; igen lényeges körülmény, hogy ez utóbbi öntvény is Leonardus mester munkája.

Tematikája és stílusa alapján ezt a motívumegyüttest tarthatjuk a szebeni keresztelőmedence legfiatalabb csoportjának.

Negyven évvel később, Leonardus mester utódjának kezén elkészült a kisselyki keresztelőmedence (1477), mely formai részleteit és az alkalmazott motívumokat tekintve egyaránt rendkívüli rokonságot mutat a nyilvánvaló előzményül szolgáló szebeni kúttal. A két emlék között eltelt idő fényében azonban még szembetűnőbbé válik a felhasznált, részben nagyon archaikus, részben feltűnően új keletű reliefek kontrasztja. Ami az előbbieket il-

leti, nemcsak az övveret-lenyomatokat (III. 51–52), továbbá az oroszlánal küzdő Sámson, illetve a vadászólyommal lovagló úrnő már ismert alakját regisztrálhatjuk, hanem egy olyan régies motívumot is, amely a nagyszebeni keresztelőkúton nem szerepel, a kisselyki medencén azonban, mintegy „régészeti leletként”, felbukkan. A Szent Lukács evangélista jelvényét ábrázoló, majuszkulás felirattal is ellátott 14. századi veretlenyomatról (III. 69) van szó, mely jól összevethető a segesdi keresztelőmedencén látható, Szent János evangélista sasát ábrázoló kerek relieffel (III. 32). Későbbi keletű a kardos-pajzsos kentaur alakjával díszített plakett (III. 70), amelyen az oroszlán törzsű, emberi felsőtestű csodalény fején a 15. század elején feltűnő, keskeny látónyílással áttört, nyakvédős, *salade* típusú sisakot találunk.

Itt említjük meg, hogy a sokszorosító eljárásokra épülő, különféle matricákat és modelleket alkalmazó „kisművészetek” esetében a régi és új motívumok együttes használata a legkevésbé sem számít rendhagyó gyakorlatnak. A jelenség olykor egyazon negatív segítségével is példázható, így például egy viasz- vagy papírmásé reliefek előállítására szolgáló salzburgi negatív kőminta esetében, ahol ugyanazon kis kőlap elő-, illetve hátoldalán egymástól időben igen távol eső motívumokat találunk. Az igen finom anyagú palakő egyik oldalán háromalakos keresztrefeszítési jelenethez felhasználható, 12. század végi Krisztus-korpusz (kereszt nélkül!), illetve János- és Mária-alak látható, melléjük egy 13. századi heraldikus sas rombuszba illesztett negatív rajza került, a kőlap másik oldalára pedig a 14. században további mintákat, ötszirmú rozettát és a segesvári műhely szörnyalakjaira emlékeztető állatfigurákkal kitöltött négykaréjos plakett negatív rajzát véste egy érem- vagy gemmavéső.<sup>977</sup>

A kisselyki keresztelőmedence motívumkincsének archaikus rétegével éles ellentétben áll az a friss keletű medaillonsorozat, mely a cuppapereket díszíti. Ezek az egyházi témájú, tekintélyes méretű reliefek annak a nagy, 15. századi folyamatnak a tanúi, mely a vallásos érzés új lendületé-

<sup>974</sup> Zsigmond devizája utóbb az 1408-ban általa alapított Sárkányrend jeléhez kapcsolódott, amennyiben a rendjelvény, a kör alakban összecsavart sárkány hátán alkalmanként feltűnt a lángoló, egyenlő szárú kereszt is: Kovács 1998. 318, 324, 384, 222. kép.

<sup>975</sup> CNH II. 114; Huszár 1979. 566. sz.

<sup>976</sup> Poettgen 1990. 23.

<sup>977</sup> *Meisterwerke europäischer Kunst. 1200 Jahre Erzbistum Salzburg.* Katalog zur Ausstellung im Dommuseum zu Salzburg. 1998. 48–49.

vel minden korábbinál nagyobb igényt támasztott saját tulajdonú, házi használatra alkalmas kultusz-tárgyak és -képek iránt, elsősorban a városi közpétegek körében. Ugyanakkor ez a felfokozott igény a tömeges gyártást lehetővé tevő sokszorosítási eljárások kifejlődését is eredményezte. A változatos összetételű, vallásos jellegű tömegtermékek (házioltárok, kegyképek, érmék, valamint a később még részletesen tárgyalandó zárándokjelvények) jellegzetes tartozékai az anyagunkban nagyméretűnek számító, 6–11 cm átmérőjű, alakos díszű medaillonok. Ezek eredeti modelljeit pecsét- vagy éremvésők készítették finom szemcsés kőből vagy igen jól iszapolt agyagból, hogy segítségükkel bronzplaketteket, további kerámiamásolatokat, illetve színezett, házioltárra, ereklyetartóra vagy díszládikára applikálható, nagy sorozatokban gyártott papírmásé korongokat állítsanak elő, de használhatták a negatívokat száraszsütemények (mézeskalács) díszítésére is. A ránk maradt emlékek tanúsága szerint e reliefeket később szívesen alkalmazták díszítőelemként a harangöntők, valamint a fém- és keménycserép edényeket előállító különböző mesterek. A minták többsége a Közép-Rajna-vidék városaiban került elő; itteni eredetüket minuszkulás, középfelnémet felirataik nyelvi sajátosságai is alátámasztják.<sup>978</sup>

A kisselyki keresztelomedence e medaillonok meglepően gazdag sorozatát őrizte meg. Egy részüknek, kétségtelen nyugati eredetük ellenére, nem találtuk nyomát az átnézett irodalomban (Jézus feltámadása, Mária megkoronázása, Sienai Szent Bernát), többségük viszont – azonos rajzzal, csupán az átmásolás okozta méretkülönbségekkel – a kutatás régi ismerőse. Valamennyiük közül a legrégebben ismert, középkori harangokon leg-

gyakrabban szereplő motívum a gyermek Jézust ábrázoló kerek medaillon (III. 72). A 15. század első felében vagy közepén keletkezett reliefnek korabeli agyagmodelljei is fennmaradtak (Mainz, Herrnsheim/Worms, Antwerpen, Sürth/Köln).<sup>979</sup> Szempontunkból különösen lényeges, hogy egy pozitív mintájú, igen finom anyagú, díszes kerettel övezett agyagrelief töredéke a budai várban ásatási leletként is napfényre jutott; a lelőköri körülmények alapján biztosnak tűnik, hogy legkésőbb az 1470-es években ez a modell már eltört és földbe került.<sup>980</sup> Ebben az időben a szemmel láthatóan közkedvelt kompozíció a németföldi harangdíszek között is felbukkan (1468, 1492),<sup>981</sup> és ugyanitt használatban is marad a 15. század végétől a 16. század második feléig terjedő időszakban.<sup>982</sup>

Reliefsorozatunk másik vezérlelete a királyok imáadását ábrázoló plakett (III. 71). A Közép-Rajna-vidéki, 15. század közepi kompozíció korai lenyomatai jól rávilágítanak az agyagmodellek egyik lehetséges funkciójára, arra tudniillik, hogy segítségükkel domborművű, utóbb festett papírmásé korongokat lehetett előállítani (Nürnberg, Germanisches Nationalmuseum; Darmstadt, Hessisches Landesmuseum),<sup>983</sup> melyeket dobozok, illetve házioltárok díszítésére használtak. A fenti motívum papírmásé változata díszíti például – további reliefek társaságában – a berlini Skulpturensammlungban őrzött, 16. század eleji házioltárt is.<sup>984</sup> Ismerjük a relief agyagmodelljét (Wiesbaden, Landesmuseum),<sup>985</sup> így az sem meglepő, hogy a motívum viasmásolatát harangok díszítésére is felhasználták. A ránk maradt bronzöntvények a Rajna-vidéktől Karintiáig terjedő hatalmas terület és az 1470–1480-as évektől a 16. század közepéig tartó időszakot ölelik fel.<sup>986</sup> A relief, egyben a

<sup>978</sup> Bode–Vobach 1918. 90–91; Wilm 1929; Spiegel der Seligkeit. 350–362.

<sup>979</sup> Mainz: 15. század közepe, átm. 7,6 cm (Bode–Vobach 1918. 128; DI 2. 507); Herrnsheim/Worms: 15. század első fele vagy közepe, átm. 7,8 cm (Bauer 1936; Arens 1971; Holl 1991. 323–324, 6. kép); Antwerpen: 1500 körül, átm. 8,5 cm (Schnütgen 1910); Sürth/Köln: átm. kb. 7,5 cm (Bode–Vobach 1918. 128).

<sup>980</sup> Átm. 7,5–7,8 cm (keretdísz nélkül), Holl 1991. 322–325.

<sup>981</sup> Arens 1971. 122, 37. tábla.

<sup>982</sup> Corbetha/Merseburg, harang, 15. század vége (*Bau- und Kunstdenkmäler der Provinz Sachsen. VIII. Kreis Merseburg*. Halle 1883. 23); Neustadt/Orla-Hospitalkirche, harang, 1499 (Schilling 1988. 337); 15. század végi, 16. század eleji, ismeretlen lelőhelyű harangtöredék, a relief átmérője 7,5 cm (Schilling 1988. 404. kép); Saalfeld-Johanniskirche, Sonntagsglocke, 1501 (Bergner 1899. 92–93, 41. kép); Domsen/Hohenmölsen, harang, 1512 (Schilling 1988. 337); Scharnebeck, harang, 1525 (Schilling 1988. 338); Schloß Anhalt, harang, 1573, a relief átmérője 7,5 cm (*Bau- und Kunstdenkmäler von Westfalen. XLVI. Kreis Borken*. Münster in Westfalen 1954. 93).

<sup>983</sup> Átm. 9 cm (Spiegel der Seligkeit 353–354).

<sup>984</sup> Átm. 10,1 cm (Bode–Vobach 1918B–V 1918. 126, 30. kép; Spiegel der Seligkeit 354).

<sup>985</sup> Átm. 12,4 cm, B–V 126; Spiegel der Seligkeit 354.

<sup>986</sup> Hasonló reliefek szerepelnek a süchtelni és amerni, Rajna-vidéki harangokon (1462, illetve 1476, Bode–Vobach 1918. 104), rajtuk kívül idézzük a pfrungeni, 1485-ben öntött harangot (DGA I. 1172. sz., 206. kép), a karintiai Außerteichen 15. század végi harangján fennmaradt, 9 cm átmérőjű medaillont (Gnirs 1917. 19, 7. kép; Bode–Vobach 1918. 104, 13. kép), végül – a motívum hosszas használatának bizonyítékául – a hesseni Wehren/Fritzlar 1555-ben öntött harangját (Hoffmann–Zölffel 1906. 3–4, 12. tábla) említjük.

sokszorosítására alkalmas agyagmodell felhasználásának további lehetőségét egy 1570 körül készült siegburgi keménycserep edényen fedezhetjük fel, melyet, applikált relief formájában, a fenti motívum pontos mása díszít.<sup>987</sup>

A fentieknél is tágabb területről és nagyobb időintervallumból származnak a szőlőtővel kombinált Kálvária-motívum (III. 75) általunk ismert lenyomatai. Az ábrázolás legkorábbi, fennmaradt agyagmodellje még a 15. század közepén készült (Mainz),<sup>988</sup> lenyomata felbukkan 15. század végi karintiai harangon,<sup>989</sup> a 16. század első felében és közepén öntött holland és dán harangokon,<sup>990</sup> de megtaláljuk 16. század végi (!) német harangon és keresztelőkúton is.<sup>991</sup>

A kisselyki keresztelőmedence cuppaperemén sorakozó többi relief esetében – kevesebb példára támaszkodva – a fentieket ismételhetjük. Az eredeti kompozíciók elkészítése itt is a 15. század első felére vagy derekára tehető, és utóéletük meglehetősen hosszú: a gyorsan és széles körben közkedvelt váló ábrázolások használata Németország és Svájc területén a 15. század második felétől a 16. század közepéig, ritkábban a század végéig terjedő időszakban dokumentálható.<sup>992</sup>

Az elmondottak alapvető tanulsága az, hogy a kisselyki keresztelőmedence reliefsorozata tágabb európai vonatkozásban is meglehetősen korán feltűnő, gazdag emlékcsoportot képvisel. Ami az egyes medaillonok korai alkalmazását illeti, sokatmondó a Sienai Szent Bernátot ábrázoló relief (III. 79) feltűnése, mely csak a szent 1450. évi kanonizálása után keletkezhetett.<sup>993</sup> A kisselyki keresztelőkút medenceperemén feltűnő reliefek nagy mennyisége és egységesen magas színvonala az esetleges kereskedelmi kapcsolatoknál szorosabb személyi érintkezést feltételez. Ilyen szempontból említjük újra, hogy egy ismeretlen nevű

szebeni harangöntő fia 1463–1479 között a bécsi egyetemen tanult és szerzett fokozatot. Mivel alapos a gyanúnk, hogy *Petrus Fusoris de Cibinio*, más néven *Petrus Clokengisser* édesapjában kell a kisselyki keresztelőmedence mesterét látnunk, a kérdéses agyagmodellek pedig a közép-európai nagyvárosokban viszonylag egyszerűen beszerezhetőek voltak (a budai töredék azt bizonyítja, hogy ide is jutott belőlük), feltételezzük, hogy a gazdag reliefsorozat a Bécsben tanuló fiú gyűjtötte össze és szállította haza.

Mint láthattuk, a kérdéses medaillonok zömmel német nyelvterületen keletkeztek és elsősorban ott is alkalmazták őket. Nem kivétel ebben a vonatkozásban a kisselyki keresztelőmedencét készítő, ismeretlen nevű szebeni öntőmester sem, aki fiát az erdélyi szászok kedvelt egyetemi városában, Bécsben taníttatta, maga pedig a kisselyki keresztelőkúton kívül a völci harangra (1471) is német nyelvű feliratot készített. Tanulságos, hogy az erdélyi szász vonatkozású öntvényeken kívül ilyen reliefek lenyomatai az ismeretlen műhelyben készült, 15. század végi völcsöki harangon (I. 379) tűnnek fel, azon a szilágysági emléken, mely maga is német nyelvű feliratot hordoz. A kérdéses reliefek széles körben történő elterjedésére igen jó példa, hogy a kisselyki Veronika kendője (III. 74) azonos lenyomat formájában a völcsöki harangon is feltűnik. Ez utóbbi harang másik, Szent Mihályt ábrázoló medaillonjának (III. 230) sajnos nem ismerjük közvetlen párhuzamát, témája, stílusa és mérete azonban egyértelműen az agyagmodellek fenti köréhez kapcsolja.

A kisselyki keresztelőmedence öntését közvetlenül követő időszakban, az 1480–1490-es években a vizsgált nagyszzebeni műhely motívumkészlete újabb elemekkel gazdagodott. A gyarapodás idejét a most már következetesen datált harangok kitű-

<sup>987</sup> Bode–Völbach 1918, 105.

<sup>988</sup> Átm. 12,2 cm (Bode–Völbach 1918. IV. tábla 6; DI 2. 506).

<sup>989</sup> Außerteichen (Gnirs 1917. 19, 8. kép).

<sup>990</sup> Arnheim-Sint Eusebiuskerk, 1539 (Dorgelo 1962. 4. kép); Helsingør, Sct. Olai-Kirke, 1553 (Uldall 1906. 303).

<sup>991</sup> Schwabstedt, harang, 1585, átm. 10,7 cm (*Die Kunstdenkmäler der Provinz Schleswig-Holstein*. I. *Die Kunstdenkmäler des Kreises Husum*. Berlin 1939. 245, 240. kép); Poppenbüll, keresztelőmedence, 1590 (Kuhlmann 1953. 78).

<sup>992</sup> *Krisztus az Olajfák begyén* (III. 73): részleteiben több ponton is eltérő, négyzetes keretbe foglalt párdarabja egy 15. századi agyagmodell (Bode–Völbach 1918. 127, II. tábla 8), a nagyméretű, kerek medaillon felbukkan a svájci Zabernben (Saverne), a strážburgi *Jost Glockengisser* 1478 előtt öntött harangján (Thurm 1980. 113–114, 9. kép) és a gronoi, 1547-ben készült harangon (*Die Kunstdenkmäler der Schweiz. Die Kunstdenkmäler des Kantons Graubünden*. VI. Basel 1945. 142); *Veronika kendője* (III. 74): Kötzschen, harang, 1518 (*Bau- und Kunstdenkmäler der Provinz Sachsen*. VIII. *Kreis Merseburg*. Halle 1883. 72); *Jézus feltámadása* (III. 76): Corbetha, 15. század végi harang (*Bau- und Kunstdenkmäler der Provinz Sachsen*. VIII. *Kreis Merseburg*. Halle 1883. 23); *Szentháromság* (III. 77): Nördlingen, harang, 1496, az augsburgi *Peter Gereis* munkája (DGA II. 1537. sz., 43. kép); Poppenbüll, keresztelőmedence, 1590 (Kuhlmann 1953. 78. l.).

<sup>993</sup> Sienai Szent Bernát alakja magyarországi műveken igen korán feltűnik, így az 1450-es években készült mateóci oltáron. A képtípus kialakulását a kutatás Kapisztrán Szent János közvetítésével, illetve itáliai előképek gyors elterjedésével magyarázza, vö. *Magyarországi művészet 1300–1470 körül*. Szerk. Marosi Ernő. Bp. 1987. I. 718–719.

nően kirajzolják, és az eredmény pontosan egybeesik az írott forrásokban 1478–1492 között szereplő Márton mester tevékenységével. Úgy tűnik, hogy ennek a mesternek a fia (*Thomas Glockengiesser de Cibinio*) is Bécsben tanult. Nem tudjuk, hogy az immár családi hagyománynak számító bécsi taníttatás eredményezte-e újabb nivós plakettek és medaillonok hazaszállítását, mivel sem Márton mester korából, sem pedig későbből nem maradt fenn erdélyi fém keresztelőmedence, márpedig egy-egy mester motívumkincsének leglátványosabb része éppen ezeken tanulmányozható. Be kell így érniük azokkal a kisebb reliefekkel, melyek harangok, általában kis és közepes méretű harangok díszítésére látszottak alkalmasnak. Közülük a már jól ismert három, hárpiais övveret (III. 51–53) és a jellegzetes szóelválasztó rozetta (III. 55) még Leonardus idejéből származik, tanúsítva a családi műhely folytonosságát Márton mester korán át a 16. század elejéig. Új motívum viszont a dányáni harangon (I. 76, 1493) először feltűnő, négykaréjos keretbe foglalt Veronika kendője (III. 84), mely tartalmi elemei ellenére sem lehet római zarándokjelvény,<sup>994</sup> formai jellemzői inkább a ruhára felvarrható díszlemezekkel rokonítják. Ilyen összefüggésben is figyelemre méltó, hogy a lenyomat jó párhuzama a halberstadti Dommuseum egyik 14. századi textíliájára (*Marienmüntelchen*) felvarrt díszítmények között található.<sup>995</sup> A Veronika kendőjét ábrázoló veretlenyomat – Orbán Balázs rajza szerint – még az 1512-ben öntött, az első világháború során megsemmisült rugonfalvi harangon (I. 282) is szerepelt.

A nagyszebeni Márton mester új díszítményei között egy jobbra lépő oroszánt ábrázoló, téglalap alakú veret lenyomata is felbukkan, mely egy újabb, veretes bőrvőtípusra is utalhat. A veret mérete, keretelése és stílusa, nemkevésbé kései felbukkanása is egyértelműen elkülöníti a korábbi övveretekről. Az övön sorakozó oroszános veretek eredeti helyzetét a Mohács-cseleptaki ásatás 70., késő középkori sírjában talált bőrvő segítségével képzelhetjük el.<sup>996</sup> A mohácsi öv további tanulsága, hogy a négyzetes, oroszános veretek sorát helyenként kerek, rozetta alakúak szakították meg. Ilyeneket a nagyszebeni műhely 15–16. századi harangjain is felfedezhetünk, így az 1489-es kissinki

harangon (I. 166) felbukkanó csillagrozettát (III. 86), forgórózsás rozettát (III. 87) és a reneszánsz jellegű maszkos rozettát (III. 88). Ez utóbbiakkal utoljára az 1512-es rugonfalvi (I. 282) és az 1523-ban öntött nagyrapolti harangon (I. 246) találkozunk. Analóg régészeti leletek hiányában sajnos nem tudjuk eldönteni, hogy a felsorolt motívumok alapjául szolgáló domborított lemezek valóban övveretek voltak-e, vagy pedig párta, illetve egyéb fejfedő, esetleg ruha díszítményei lehettek.

A nagyrapolti harang (I. 246, 1523) oldalán látható, nagyméretű alakos reliefek (Szűz Mária, Szent Jakab apostol, III. 89–90) távoli párhuzamairól a szebeni műhely kapcsán már szóltunk. Itt csupán azt hangsúlyozzuk, hogy felbukkanásuk a harangöntők másik kapcsolatrendszeréről, az ötvösökön és vésnökökön kívül az asztalosokhoz és szobrászokhoz fűződő, bizonyos reliefek kifaragásán túlmenően nyilván a formasablonok készítését is érintő szakmai viszonyáról árulkodik.

**A SEGESVÁRI MŰHELY MINTAKINCSE /** A második legjelentősebb erdélyi középkori öntőműhely mintakészlete teljesen elüt a nagyszebenitől, amiként a formák – legszembetűnőbb módon a keresztelőkutak formái –, valamint az alkalmazott betűtípusok sem vezethetők le egymásból. Mindez más iskolázottságú, más kapcsolatokkal rendelkező mesterekre utal. Az egyetlen közös elem a szebeni műhely liliomának (III. 50) enyhén átfogalmazott változata, amely a két műhely közötti egyetlen, vékonyka, kapcsolódó szálát jelenti. Az eredeti liliomot a szebeni műhely több évtizedes fennállása során továbbmásozták. Ennek bizonyos méretcsökkenés lett a következménye: a kisselyki keresztelőmedence (1477) lilioma a szebenihez (1438) képest átlagosan 12%-os méretcsökkenést mutat. Hasonló folyamat játszódott le Segesvárott is: a brassói medencén (1472) lévő liliomok 10%-kal kisebbek, mint az évtizedekkel korábbi segesvári kúton (1440).

A 15. századi segesvári műhely legkorábbi, már az alcinai keresztelőmedencén (1404) felbukkanó motívumegyüttese négy, méretében és stílusában egymással szoros rokonságban álló medaillont tartalmaz: a trónoló királyt (III. 112), egy-egy könyvpultnál, író evangélistát (III. 117–118), továbbá az

<sup>994</sup> Az azonos témájú római jelvények között a III. 84. sz. motívumnak még távoli analógiáját sem sikerült felfedeznünk az átnézett szakirodalomban.

<sup>995</sup> A tárgy fényképe: Zentralinstitut für Kunstgeschichte, München, I. Photothek, Inv.-Nr. 105 171.

<sup>996</sup> Fehér 1955. 220. 40. kép.

Isten bárányát (III. 119) ábrázoló kerek reliefeket. Közülük az első hármat megtaláljuk még az 1439-es berethalmi harangon, az 1440-es segesvári és az 1472-es brassói keresztelődmedencén. Az Agnus Dei plakett legkésőbbi előfordulásai (Marosszentkirály, Tarcsafalva) sajnos nem keltezettek, azonban az utóbbi biztosan a 15. század második felében keletkezett, így mind a négy motívum esetében hosszú, csaknem háromnegyed százados utóélettel számolhatunk. Ezt figyelembe véve különösen tanulságos, hogy a harang- és keresztelődmedence-dísznek felhasznált reliefek eredeti példányai már a 15. század elején sem voltak új keletűek. Keltezésük és eredetük kérdéséhez két úton is közelíthetünk, felhasználva egyrészt a trónoló királyalak szoros kapcsolódását a királyi felségpecséték ábrázolásaihoz, másrészt segítségül hívva azokat az ötvösmunkákat, melyeket evangélista-reliefeink párhuzamai díszítenek. Ami az előbbi összefüggést illeti, a helytörténeti kutatás a motívumot kezdetől fogva királyi felségpecsétből, méghozzá valamelyik magyar uralkodó pecsétjéből eredeztette, Orbán Balázs Károly Róbert pecsétjére,<sup>997</sup> Mihalik József II. Endre és fia, Béla herceg nagypecsétjére gondolt.<sup>998</sup> Az irodalom és a magyar pecsétanyag áttekintése<sup>999</sup> nyomán észre kellett vennünk, hogy a 13–14. század magyar királyi pecsétjeire támaszkodva közvetlen összefüggéseket nem lehet feltárni. II. Endre és Béla dux (IV. Béla) pecsétje stíláris szempontból túl korainak bizonyult, Károly Róbert felségpecsétjei csak távoli párhuzamként jöhetnek szóba, míg Zsigmond első nagypecsétjének idekapcsolása tárgyi tévedésnek bizonyult. A segesvári relieffel (III. 112), pontosabban az ott szereplő királyalakkal legjobban összevethető pecsét IV. László kettőspecsétje,<sup>1000</sup> továbbá Vencel és Ottó töredékes felségpecsétje, 1303-ból, illetve 1307-ből,<sup>1001</sup> anélkül azonban, hogy közöttük szoros összefüggést mutathatnánk ki. Ennél is távolabbi párhuzamként idézhetjük a magyar kettőspecséteket a Károly Róbert korától Nagy Lajos első felségpecsétjéig terjedő időszakból,<sup>1002</sup> kiemelve,

hogy a trónus eltérő részletformáihoz a magyar pecsétanyag semmiféle támpontot nem kínál. Ha feltételezzük, hogy a rendkívül részletgazdag segesvári relief valós pecsétábra nyomán keletkezett, figyelmünket a középkori Magyarországon kívüli anyag felé kell fordítanunk. Erre az is ösztönözhet bennünket, hogy Vencel és Ottó említett kettőspecsétje Marosi Ernő szerint Prágában készülhetett, nagy valószínűséggel ugyanott, ahol II. Vencel cseh király (1278–1305) kettőspecsétje (a harmadik típus) is keletkezett.<sup>1003</sup> E nyomon elindulva hasznosnak bizonyult a cseh, illetve a német-római királyi pecséték áttekintése. Ez utóbbi – hangsúlyozzuk, hogy királyi és nem császári – felségpecséték között a 13. század utolsó harmadában jelenik meg az általunk keresett típus, melyen a trónoló uralkodó a jogart már nem felemelt karral, hanem az ölében vagy combján nyugvó kezében tartja. Párhuzamként idézzük Holland Vilmos (1247–1256), Cornwalli Richárd (1257–1272) és IV. (Bajor) Lajos (1314–1347) pecsétjeit,<sup>1004</sup> illetve – a trónarchitektúra vonatkozásában nagyobb nyomatékkal – IV. Károly német-római és cseh király (1346–1378) első pecsétjének 1349–1350. évi okleveleken fennmaradt lenyomatát,<sup>1005</sup> anélkül azonban, hogy közvetlen előképre bukkantunk volna. Áruklodó részlet, hogy az erdélyi reliefen a trónus csúcsíves nyílásokkal áttört oldalfalait olyan szokatlan perspektívában, kiterítve ábrázolták, amire eredeti pecsétlenyomaton nem találtunk példát. A trónarchitektúra félreértése és az egyértelmű előzmények hiánya arra utal, hogy itt nem eredeti pecsét lenyomatáról, hanem egy közelebről meg nem határozható, 13–14. századi felségpecsét nyomán újramintázott díszítőreliefről van szó. Ezért nem is meglepő, hogy a segesvári relief legjobb párhuzamát sem az eredeti királyi pecséték között, hanem egy 1483-ban öntött délnémet harangon, az ismeretlen helyről 1458-ban Augsburgba költöző *Jakob Anbosmaister* művén látható, felségpecsétre emlékeztető királyábrázolásban találtuk; ez utóbbi eredetéről a német kutatásnak is csak

<sup>997</sup> Orbán I. 23–24.

<sup>998</sup> Orbán 1943. 336–338.

<sup>999</sup> Budapesti Történeti Múzeum, Kumorovitz L. Bernát pecsétmásolati gyűjteménye.

<sup>1000</sup> Uo. Lsz.: 66.1905–1.

<sup>1001</sup> Pray 1805. XI. tábla 1; *A magyar nemzet története*. Szerk. Szilágyi Sándor. III. Bp. 1895. 11, 26; *Károly Róbert emlékezete*, oldalszám nélkül.

<sup>1002</sup> Marosi 1986. 167, 169, 174. kép.

<sup>1003</sup> *Károly Róbert emlékezete*. 200.

<sup>1004</sup> Posse I. 35. tábla 4, 37. tábla 3, 50. tábla 5.

<sup>1005</sup> Erich Kittel: *Siegel*. Braunschweig 1970. 212–213; Die Parler III. 153.

<sup>1006</sup> DGA II. 22–23, 140, 25. kép.



annyit sikerült kiderítenie, hogy egy 13. századi királyi pecsét adaptációjáról van szó.<sup>1006</sup> Hasonló eljárásra jó középkori példákat ismerünk, így a sitteni (Svájc) székesegyház 14. századiládáját borító préselt díszű ezüstlemezek is ilyen királyalakot ábrázolnak.<sup>1007</sup>

A díszítőlemezek emlékköre akkor válik különösen fontossá, ha a segesvári bronzöntő műhely többi, hangsúlyozzuk, stílusában is szorosan összefüggő díszítményét, mindenekelőtt az evangélista-reliefeket vizsgáljuk. A rendelkezésünkre álló párhuzamok azt bizonyítják, hogy ezek nem magányos darabok voltak, hanem együtt díszítettek nagyobb ötvösműveket, 13–14. századi fémborítású könyvtáblákat és ereklyetartókat, illetve nagyobb kereszteteket.<sup>1008</sup>

Király- és evangélistaalakos reliefek felhasználása harangokon nem kizárólag segesvári sajátosság. A már idézett augsburgi harangon kívül a schaffhauseni Szent János-templom 1464-ből származó harangját<sup>1009</sup> említhetjük, melyen trónszerű karoszekben olvasópult előtt ülő evangélista (a segesvári relief tükörképe) látható.

Eredetileg hasonló díszítőlemez, illetve veret lehetett, vélhetően világi ötvösművén a segesvá-



IV. Károly német-római és cseh királyi pecsétje 1349. évi oklevélen. *Die Parler III.* 153. nyomán

<sup>1007</sup> *Die Parler I.* 313–314. A trónoló királyt ábrázoló aranyozott ezüstlemezek valószínűleg VII. Henrik császár 1312-es felségpecsétje nyomán készültek.

<sup>1008</sup> A két segesvári evangélista-relief jó analógiáját 13. századi, keresztet díszítő medaillonok között (Villingen-Münster), egy müncheni kódex 14. századi fémtábláján (Bayerische Staatsbibliothek, München, clm. 8201), illetve a reichenai *Iohannes-Paulus-Schrein* díszítőlemezi között találjuk (München, Zentralinstitut für Kunstgeschichte, a Prof. E. Mayer-hagyatéék fényképei).

<sup>1009</sup> Thurm 1976. 114, 11. kép.

<sup>1010</sup> Benkő 1992. 177, 48. tábla 2.

ri reliefeknek egy másik csoportja, mely csillag alakú keretbe foglalt szörnyfigurákból, illetve hegyes talpú pajzsba illesztett heraldikus oroszlánból és sárkányból áll. Ezek a motívumok gazdag sorozatban először az 1440-ben öntött segesvári keresztelőmedence talprészén jelennek meg, és – miként az előbbi medaillonok – használatban maradnak a 15. század második felében is, esetenként már megcsontított kerettel (III. 120–128). A legkésőbbinek tűnik valamennyiük közül a négyzetes kerettel övezett kalapos hárpia (III. 128), mely a brassói keresztelőmedencén (1472), illetve a segesvári műhely késői harangjain bukkan fel. Ami a heraldikus elemeket tartalmazó címerpajzsokat illeti (III. 120–122), ezeken semmiféle körirat nem található, így a címerek vélt tulajdonosai meghatározására kísérletet sem tehetünk, hiszen még azt sem tudjuk, hogy valódi címerrel vagy csak címerre emlékeztető ornamenssel állunk szemben.

A segesvári műhely nívós, de meglehetősen régies mintakincsében friss színfoltot jelent a Veronika kendőjét ábrázoló medaillon (III. 115), mely egyetlenegyszer, a segesvári keresztelőkút reliefjei között fordul elő; stílusjegyei arra utalnak, hogy eredetije nem sokkal a segesvári medence öntése (1440) előtt, talán a század elején keletkezett.

A fenti, igen jó színvonalat képviselő reliefek mellett több 15. század közepi harangon feltűnik néhány olyan plakett is, melynek erőteljesen provinciális jellege a népi fafaragás formavilágához és technikájához közelít. Három darab, négyzet alakú relief tartozik ide, egyikük az oroszlánnal küzdő Sámson (III. 129), a másik kettő jobbra, illetve balra lépő szarvast (III. 130–131) ábrázol. Közülük kettő az 1449-ben öntött medgyesi harangon bukkan fel, ami lényegében keltezi is használatukat a 15. század közepére. A 15. század második felének és végének emlékanyagán már nem fordulnak elő. Helyi eredetüket megerősíti az egyik szarvas közeli analógiája is; hasonló jellegű, négyzetes, díszedényre applikálható agyagrelief Székelykeresztúron került elő, egy 15. század eleji fazekaskemence feltárása során.<sup>1010</sup>



Domborított lemezrátétek középkori ötvösműveken. 1: Villingen, Münster-schatz (13. századi evangélistamedaillonok 15. századi kereszten), 2: Reichenau-Mittelzell, Johannes-Paulus-Schrein (14. század)

Az 1449. évi medgyesi harangon szereplő rozettával (III. 101) kapcsolatban megjegyezzük, hogy hasonló jellegű motívum kőbe vésett, negatív formáját Salzburgból ismerjük. Az igen finom anyagú, kis kőlap, melyre vésték, évszázadokon át használatban volt, rá különböző korokban különböző reliefek negatív formáit vésték. A bennünket közelebről érintő motívum a lelet közzétevői szerint 14. századi pecsétvéső munkája lehet.<sup>1011</sup>

Konkrét adatok híján azt sem dönthetjük el, hogy a segesvári öntődinasztia valamely régi ötvösmunkáról nyerte-e díszítményeit, avagy konzervatív mintakinccsel dolgozó ötvösöktől gyűjtötte őket, esetleg a történeti Magyarország területén kívülről jutottak e reliefek alapjául szolgáló fémmunkák vagy ezek negatívjai a több nemzedéken át öröklődő mintagyűjteménybe. A szoros ötvöskapcsolatok megléte mindenesetre kétségtelen; úgy tűnik, hogy ez a legjelentősebb 15. századi erdélyi műhelyeknek közös sajátossága.

Ilyen kapcsolatot sejtet a III. 116. sz. Keresztrefeszítés meglehetősen bonyolult históriája is. A segesvári műhely egyik vezérleletének számító reliefnek a harangokon és keresztelőmedencéken három változatát is sikerült kimutatni (III. 116a–c). Közülük furcsa módon a legkisebb, töredékes relief (III. 116c) tűnik a legkorábbinak. Datált emléken ugyan nem található, de feltűnik a segesvári keresztelőkúttal (1440) közel egyidős szászdályai keresztelőmedencén, továbbá olyan motívumokkal, mindenekelőtt a § alakú elválasztójelekkel

(III. 98) együtt fordul elő, melyeket a 15. század közepénél később már nem használtak. A 116b változat rajzának kis eltérései újramintázásra utalnak. A relief feltűnik az 1472-ben öntött brassói keresztelőmedencén, illetve olyan, viszonylag késői motívumok társaságában, mint a rombusz alakú elválasztójelek (III. 96), illetve a III. 128. sz. hárpia. Furcsa és érthetetlen, de a legnagyobb, legteljesebb változat (III. 116a) látszik a legkésőbbinek, amit az antikva jellegű *INRI* felirat is megerősít. Azok a harangok, amelyeken ez a változat található, a segesvári műhely késői, 15. század végi termékei közé tartoznak.

A segesvári öntők mintakollekciójából kiválasztható néhány további motívum, amely bizonyíthatóan csak az itteni műhely életének későbbi szakaszában bukkan fel. Ilyen a III. 114. sz. trónoló Madonna, mely együtt fordul elő a három alakos Keresztrefeszítés legkésőbbi változatával (III. 116a) a százhalmi (I. 326) és a táblási (I. 359) harangon. Viszonylag késői motívum a mellékalakokkal kiegészített trónoló király is (III. 113); ez a 15. század közepére, illetve második felére keltezhető segesvári harangokon tűnik fel. Jóllehet a motívum összefüggése a királyi pecsétekkel ismét kétségtelennek tűnik, szöba jöhető konkrét előzményt az áttekintett szfragisztikai irodalomban nem találtunk. Az kétségtelennek tűnik azonban, hogy a trónörzökkel, illetve heroldfigurákkal

<sup>1011</sup> Fillitz-Pippal 1987. 257.

kiegészített trónpecsétek az előbbi, III. 112. sz. típusnál később, a 14. század közepén, illetve a század második felében tűnnek fel, és hosszabb ideig maradnak használatban. Ilyen, hangsúlyozzuk, távoli, összefüggésben idézzük az Ibériai-félsziget királyságainak pecsétjeit a 14. század közepéről (például III. Jakab mallorcai király 1338–1342 közötti pecsétjét, IV. Szertartásos Péter aragóniai király 1338–1344 között használt pecsétjét vagy II. Rossz Károly 1366-ból származó, illetve II. János kasztíliai király 1379–1390 között alkalmazott pecsétjét),<sup>1012</sup> vagy a kortárs angol felségpecséteket, jelesen III. Edward (1327–1377), II. Richard (1377–1399), mindenekelőtt pedig IV. Henrik (1399–1413) pecsétjét, ahol a trónoló uralkodó képét mellékalakok egészítik ki.<sup>1013</sup> A típus gyors terjedését jelzi, hogy II. Tvartko szerb és bosnyák király is (1391–1396) heroldalakkal kiegészített trónpecsétet készíttetett magának, melyen a trónarchitektúra részletei az angol pecsétek közvetlen hatásáról árulkodnak.<sup>1014</sup> A III. 113. sz. segesvári reliefet az elmondottak nyomán semmiképpen sem tekinthetjük konkrét, köriratától megfosztott pecsétlenyomatnak, hanem olyan ötvösmunkának, mely egy közelebről azonosíthatatlan nyugati felségpecsét nyomán, de nem a hitelesség igényével készült, és amelynek központi motívuma a harangokon természetesen nem valamely földi uralkodót, hanem a trónoló Krisztust idézi.

**ZARÁNDOKJELVÉNYEK ERDÉLYI HARANGOKON /** Az erdélyi harangokon fennmaradt zarándokjelvényeket külön alfejezetben tárgyaljuk. Eljárásunkat részben az indokolja, hogy különleges emléksoportról van szó, melynek eredete sokkal világosabban meghatározható, mint az eddig vizsgált lenyomatoké. Ennél is lényegesebb szempont azonban, hogy Erdélyben csupán néhány műhely alkalmazott díszei között zarándokjelvényeket, ritka feltűnésük így bizonyos műhelyekhez, elsősorban az észak-erdélyi Beszterce öntőműhelyéhez kapcsolódik. Körüket, feltételesen, még néhány kolozsvári, illetve brassói eredetű relieffel egészíthetjük ki. E jelvények harangdíszként történő felhasználása különleges megrendelőt és megrendelői igényt tükröz, miként maguk a felhasznált tárgyak is különleges emlékek, melyek csak hosszú és veszélyes zarándokutak nyomán juthattak Nyugat-Európából a távoli Erdélybe. A középkori hiedelem szerint ezek a kegyhelyeken

tömegével árusított kis öntvények védő-bajelhárító képességgel rendelkeztek, útközben és otthon is megőrizve valamit a felkeresett szent- és mártírsírok, valamint a híres ereklyék csodatévő erejéből. Az öltözetre erősítve védték és „hitelesítették” a zarándokokat, akik, szerencsés hazaérkezésük után, apotropaikus erejük miatt a nagyobb jelvényeket esetenként házfalra is erősítették, míg a kisebbeket imakönyvbe varrták vagy éppen harangok, keresztelőkutak díszítésére használták.<sup>1015</sup>

Kutatásuk során terminológiai bizonytalanságba ütközünk. Részben azért, mert egyes kutatók gyakran nevezik zarándokjelvénynek a teljesen más funkciójú, vallásos témájú kis reliefeket is, de főként amiatt, mert ez utóbbiak között olyan veretek is rejtőznek, melyek nyakba akasztva vagy olvasóra fűzött kegyéremként valóban rokonai lehetnek a zarándokérmeknek. E kisebb méretű és kelek formájú, brakteátaszerű reliefek a zarándokjelvényekkel azonos helyen, kifejezetten kegyéremként készültek. Az erdélyi harangokon található, zarándokérem-gyanús medaillonok áttekintésére az alfejezet végén kerítünk sort.

Maguk a zarándokjelvények a 12. század folyamán bukkannak fel Nyugat-Európa legjelentősebb kegyhelyein, és használatban maradtak végig a középkorban.<sup>1016</sup> Különösen a Rajna–Maas-vidék (Aachen és Köln), továbbá Maastricht és Trier, valamint Róma és Santiago de Compostela kegyhelyei vonzották a zarándokokat, akiknek tömeges vándorlása nyomán az itteni, több tízezres nagyságrendben sokszorosított jelvények Európa-szerte elterjedtek. Ezek zömmel ólom-ón ötvözetből készült, egyoldalú, rendszerint áttört, fülekkel ellátott öntvények voltak, melyeket a vándor ruhájára, kalapjára vagy botjára lehetett erősíteni, hogy viselőjük zarándok voltát hangsúlyozva némi védelmet biztosítsanak a korántsem veszélytelen országutakon. Az igénytelen kis öntvények általában az illető kultuszhelyen tisztelt szentet vagy ereklyét ábrázolták, készítésükre finom szemcsés palából vagy zsírkőből faragott öntőmintákat alkalmaztak.<sup>1017</sup>

Annak ellenére, hogy elképesztő példányszámokban gyártották őket,<sup>1018</sup> a zarándokjelvények a ré-

<sup>1012</sup> Bautier 1990. 588–589.

<sup>1013</sup> Gray Birch I. 24–31.

<sup>1014</sup> Gray Birch VI. 615, 23 024. sz., 24. tábla.

<sup>1015</sup> Köster 1965; Köster 1979a; Köster 1984.

<sup>1016</sup> Köster 1972. 147.

<sup>1017</sup> Wallfahrt 1984. 46–48.

<sup>1018</sup> Pl. Einsiedelnben 1466-ban két hét alatt 130 000 zarándokjelvény (*zaichen*) adtak el, darabját két pfennigért: Beissel 1913. 248.

gészeti kutatás ritka leletei közé tartoznak, nem utolsósorban törékeny és a földben könnyen elporló anyaguk miatt. A középkori harangokon fennmaradt lenyomataik így fokozottan értékesek számunkra, akik a nagy európai utazások, a középkor távolsági kapcsolatainak bizonyítékát értékeljük bennük.<sup>1019</sup>

Mielőtt a részletekre térnénk, utalnunk kell arra, hogy kezdetben – esetünkben a 15. század közepén és második felében – a zarándokjelvények harangornamensként történő felhasználása még a beszercei műhely esetében sem vált rendszeres gyakorlattá. A jelvények egyedi, a szó szoros értelmében „egyszer használatos” jellegére a kutatásban<sup>1020</sup> úttörő szerepet játszó Kurt Köster is felhívta a figyelmet. Véleménye szerint ezekről a jelvényekről nem készítettek negatív mintát, melyből azután a harangformára ragasztandó pozitív viaszdísz kiönthették volna, hanem a megrendelő kívánságára magát az alacsony olvadáspontú fémöntvényt helyezték a formára. Ennek kiegészítése során az eredeti jelvény természetesen megsemmisült, a köpenyben megőrzött lenyomatát azonban a beömlő harangérc pontosan kitöltötte.<sup>1021</sup> Köster arra is felhívta a figyelmet, hogy utóbb egyes öntők különös kedvteléssel alkalmaztak harangdíszként zarándokjelvényeket, például a Közép-Rajna-vidéki *Tilman von Hachenburg* mester a 15. század második felében, aki az aacheni és neussi jelvényeket kedvelte, vagy a hesseni *Henne Kortrog von Homberg*, aki a 16. század első harmadában nagy előszeretettel díszítette neussi és düreni jelvényekkel munkáit.<sup>1022</sup> Ez a kettősség az erdélyi emlékanyagon is lemérhető, amennyiben a legkorábbi, a 15. század közepéről vagy végéről származó, zarándokjelvényekkel díszített harangok (Algyógy, Kalotaszentkirály, Mezőszabad, Sáromberke, Szabéd) még unikumok a rajtuk szereplő jelvényekkel együtt, míg a 16. szá-

zad eleji András és Gergely mesterek idejében két gyakran alkalmazott zarándokjelvény a beszercei eredetű harangok (Hétúr, Magyardécse, Mezőköbölökút, Szászújfalú, Völcs) vezérmotívumává vált.

A legkorábbi zarándokjelvényes erdélyi harangok formái jellegzetességeik alapján beszercei munkának tűnnek. Az 1452-ben öntött mezőszabadi harang palástjának két ellentett pontján, a minuszkulás körirat alatt két kiváló minőségű lenyomatot találunk. Az egyik Krisztus-arcot (Vera Ikon) ábrázol, kétoldalt Szent Péter és Pál apostolokkal (III. 211). Kivitelezése és tematikája alapján kétségtelenül római zarándokjelvény, mely a rendelkezésünkre álló analógiák szerint még a 14. századból származik,<sup>1023</sup> így a római zarándoklatok korai erdélyi emlékének számít. A mezőszabadi harang másik zarándokjelvénye attribútumok nélküli püspökszent büsztyét ábrázolja (III. 212). Igen jó, 15. századi analógiáját a kutatás maastrichti zarándokjelvénynek tekinti, mely a 384-ben vértanúhalált szenvedett Szent Servatius püspököt (†384, Maastricht) ábrázolja.<sup>1024</sup> A jelvény keltezéséhez fontos adalék, hogy az ábrázolás alapjául szolgáló ereklyetartót Bajor Henrik herceg 1403-ban készítette.<sup>1025</sup> Orbán Balázs leírása nyomán úgy tűnik, hogy hasonló zarándokjelvény díszítette egykor az 1448-ban öntött, 1873-ban elpusztult szabédi harangot (I. 294) is, oldalán ugyanis „körfémerkében egyfelől egy kezeit áldólag emelő püspök, túloldalon a megfeszített Krisztus” volt látható.<sup>1026</sup> Sajnos nem rendelkezünk olyan írott adattal, mely e két szomszédos marosszéki falu 15. századi birtokosaira utalna, hogy a jelvények megszerzőihez, egyben a megrendelőkhöz közelebb jussunk. Márpedig ezek a zarándokjelvények biztosan a megrendelő felajánlása révén jutottak az öntőműhelybe, melynek saját mintakincse – mi-

<sup>1019</sup> Magyar zarándokok tömeges aacheni és kölni jelenlétéhez: Köster 1957. 58; Köster 1984a. 18.

<sup>1020</sup> A zarándokjelvények kutatásának korai, fontos közleményei: Forgeais 1862–1866; Liebeskind 1904–1905; Uldall 1906; mindehhez képest hatalmas előrelépést jelentenek K. Köster (†1986) gyakran idézett tanulmányai; az utóbbi időben egy-egy terület anyagának korpuszszerű közlése (Heeringen–Koldewej–Gaalman 1987; Andersson 1989; Van Loon–Van de Moosdijk 1995; Bruna 1996, ez utóbbi Forgeais monumentális anyagának újraközlésével) és idevágó szakdolgozatok (Haasis–Bernier 1995) mellett az átfogó gyűjtés és katalógizálás igénye is felmerült (Gruppe 1982; Poettgen 1996).

<sup>1021</sup> Köster 1984a. 26.

<sup>1022</sup> Köster 1957. 55–56.

<sup>1023</sup> Egy korábbi, még a 13–14. századra keltezett típus kő öntőmintája a római eredetnek megfelelően az Örök Városban került elő: Heeringen–Koldewej–Gaalman 1987. 22. kép; egy másik római jelvény, a mezőszabadihoz hasonló ábrázolással, de korábbi keltezéssel Kölnből ismert: Wallfahrt 1984. 42–43; a mezőszabadi zarándokjelvény jó párhuzama, 1300–1350 körüli keltezéssel a hollandiai Nieuwlandéből: Beuningen–Koldewej 1993. 300. kép.

<sup>1024</sup> Beuningen–Koldewej 1993. 345. kép.

<sup>1025</sup> Köster 1972. 154.

<sup>1026</sup> Orbán IV. 198.



Aranyozott ezüst diadém az áshedai leletről (Svédország)

ként ezt a mezőszabadi harang népies fadaragásra emlékeztető rozettája (III. 197) is jelzi – ekkor még szegényes és provinciális jellegű lehetett.

Szépkenyerűszentmárton 1461-ben öntött harangján (I. 351) a feliratot lezáró liliomos dísz (III. 210) is nagy valószínűséggel egy zarándokjelvény részlete. A díszítmény azon ón-ólom ötvözetből készült, diadémmá hajlítható szalagok részének tűnik, melyeken a liliomok közé háromkirályokat vagy máshol Madonnát, illetve angyalt mintáztak.<sup>1027</sup>

A 15. század végi sáromberki harangon – vélhetően szintén besztercei eredetű ötvvényen – római, maastrichti, illetve kölni zarándokjelvények egész gyűjteménye őrződött meg. Az öt jelvény között három római példányt találunk, ami világosan utal arra, hogy a középkori erdélyi zarándokutak egyik legfontosabb célpontja Róma volt. A harangfelirat élén álló kerek, Veronika kendőjét ábrázoló jelvény (III. 215) a római Szent Péter-templomhoz kapcsolódik, mely az ott őrzött kendő-ereklye miatt kiemelkedően fontos zarándokhely volt.<sup>1028</sup> A jelvénynek a 15. század első felére keltezett párhuzamát hollandiai gyűjtemény őrzi.<sup>1029</sup> Egy másik, nieuwlandei példány nyomán azt is tudjuk, hogy a kerek jelvényt a peremén eredetileg fülekkel látták el.<sup>1030</sup> A Veronika kendőjét ábrázoló római jelvények nagy változatosságára utal, hogy a sáromberki harangon egy olyan példány lenyomata is fennmaradt (III. 214), mellyel az általunk ismert szakirodalomban egyáltalán nem találkozunk. Jól ismert viszont a harmadik, keresztbe helyezett kulcsokat és pápai tiarát ábrázoló római jelvény (III. 213), melynek legjobb, 15. századi párhuzamát holland magángyűjteményből tették közzé.<sup>1031</sup> Hasonlóképpen elterjedt típushoz tartozik a sáromberki harang maastrichti zarándokjelvénye is, melyen Szent Servatius mellképét angyalok veszik közre; közülük a jobb oldali angyal a kezében tartott pásztorbotot a püspökbüsztt alatt tekergőző

sárkány torkába dőfi (III. 217). E motívum nemcsak a kutatástörténetben számít az egyik legrégebben ismert típusnak,<sup>1032</sup> de bronzöntvényeken is korán felbukkan, így az 1418-ban öntött berghemi (Svédország) keresztelőmedencén vagy az 1469-ből származó dattenbergi harangon.<sup>1033</sup> A zarándokjelvény eredeti példánya fémdetektoros felszíni kutatás nyomán a hollandiai Nieuwlanden került elő, lelőkörményei miatt bizonytalan, 1532 előtti keltezéssel.<sup>1034</sup>

Kevesebbet tudunk a sáromberki harang ötödik, kölni zarándokjelvényéről. A „kombinált” jelvény együtt ábrázolja a háromkirályokat és Szent Orsolyát, kiknek ereklyéi a középkori Köln fő nevezetességei voltak. A jelvény pontos analógiáját nem ismerjük, megközelítő párhuzamai lenyomat formájában az 1483-ban öntött hablingboi (Svédország) harangon,<sup>1035</sup> valamint további svédországi és dániai harangokon maradtak fenn.<sup>1036</sup> A gazdag jelvénytársulatnak Erdélybe, majd a sáromberki harangra kerülését szoros összefüggésbe hozzuk a megrendelővel, a Sáromberkén 1405 óta birtokló, itt udvarházat is építtető somkeréki Erdélyi család<sup>1037</sup> valamelyik tagjával.

15. századi zarándokjelvényes harangok nemcsak a Besztercével azonosítható észak-erdélyi műhelyben készültek. Nagyméretű, töredékes aachen-i zarándokjelvény (III. 218) díszíti az ismeretlen

<sup>1027</sup> Hasonló, francia eredetű szalagok, 1450, illetve 1500 körüli keltezéssel: Weiler 1977. 31, 49–51. sz.; Bruna 1996. 204–205.

<sup>1028</sup> Wallfahrt 1984. 43.

<sup>1029</sup> Beuningen–Koldewey 1993. 73. kép.

<sup>1030</sup> Heeringen–Koldewey–Gaalman 1987. 84–85 (tág, 1532 előtti keltezéssel).

<sup>1031</sup> Beuningen–Koldewey 1993. 303–304.

<sup>1032</sup> P. Liebeskind 1904. 54; 1905. 126.

<sup>1033</sup> Köster 1972. 155.

<sup>1034</sup> Heeringen–Koldewey–Gaalman 1987. 64–65.

<sup>1035</sup> Rydbeck 1957. 5. kép; Köster 1972. 151, 154.

<sup>1036</sup> Grötlingbo (Svédország): Åmark 1965. 30–31; Alvastra (Svédország) és Odense (Dánia): Andersson 1989. 72.

<sup>1037</sup> Csánki V. 682–683.

műhelyben készült, az 1848-as forradalom után ismeretlen helyről Kalotaszentkirályra került, 1481-ben öntött harangot. A három, egymás fölé illesztett körből szerkesztett, eredetileg kb. 17 cm magas relief a 15. század második felének aacheni jelvényeivel egyezik, azok legnagyobb változatához tartozik.<sup>1038</sup> Hasonló méretű és elhelyezésű aacheni zarándokjelvény díszíti az 1467-ben öntött rosswäldeni harangot,<sup>1039</sup> további rokon lenyomatok 15. századi skandináv harangokon maradtak fenn.<sup>1040</sup>

Rejtélyes emlék a zarándokjelvények szempontjából kiemelkedő fontosságú algyógyi harang (I. 4). Kutatásaink jelen stádiumában nem tudjuk, hogy elpusztult vagy pedig lappang valahol, de gyűjtött anyagunk körében szokatlan részletformái és megnyúlt arányai alapján ítélve Erdélyen kívüli műhelyből származhat. Legjobb párhuzamait az észak-adriai partvidék olasz eredetű harangjai között találjuk.<sup>1041</sup>

Valószínűleg zarándokjelvény volt a haranglábi harangon (1527) fennmaradt Szent Katalin-ábrázolás is. Távoli párhuzamait franciaországi jelvények között fedezhetjük fel,<sup>1042</sup> de nem hasonlít a híres Szent Katalin-kegyhely, Rouen jelvényeire.<sup>1043</sup>

A zarándokjelvények felhasználási módja a 16. század elején Erdélyben is megváltozik. A korábban szokásos, egyedi és kivételes jellegű alkalmazást követően a besztercei műhely név szerint is ismert, elsősorban ágyúöntéssel foglalkozó mesterei a 16. század második negyedében két jelvény lenyomatát (III. 165–166) rendszeresen applikálták műveikre. Közülük a szegekkel átütött keresztet ábrázoló jelvény (III. 165) jelenik meg korábban, az 1529-ben öntött völci harangon, és használatban marad az 1540-es évekig (Hétúr, 1544). A zarándokjelvény eredetét nem ismerjük, az ábrázolás azonban olyan kegyhelyre utal, ahol a Krisztus keresztjéből származó szegereklyét tisztelték. E helyek legismertebbike a római Szent Kereszt-templom volt (S. Croce in Gierusalemme), egyike a hét legfontosabb római zarándokhelynek, ahol kereszt- és szegereklyét egyaránt őriztek.<sup>1044</sup> A másik, 1532–1544 között szereplő jelvény (III. 166) a sárkányt legyőző Szent Györgyöt ábrázolja. A kutatás egy vonulata a sárkányölő szentet Szent Mihály arkangyallal azonosítja, ezért a jelvényt a normandiai Mont-Saint-Michel monostorához köti.<sup>1045</sup> Az ábrázolás azonban olyan szorosan kapcsolódik Israhel van Meckenemnek (†1505) vagy körének

elbingi Szent György ezüstszobrocskájához,<sup>1046</sup> valamint egy kisméretű, itáliai eredetű, 15–16. századi bronzreliefhez,<sup>1047</sup> hogy jelvényünk Szent György-meghatározását másokkal együtt<sup>1048</sup> szilárdnak tekintjük. Megjegyezzük, hogy a legismertebb Szent György-zarándokhely ugyancsak Rómában volt (S. Giorgio-templom), így mindkét késői jelvény római zarándokútra utal.

A ránk maradt jelvényekkel összhangban írott forrásaink is arra utalnak, hogy az erdélyi zarándokutak legfontosabb célpontja Róma volt (*ad limina beatorum Petri et Pauli apostolorum*), de ezenkívül aacheni utakról is maradt említés, és volt, aki a bátai Szent Vér ereklyét kívánta felkeresni.<sup>1049</sup> Az írott adatok és a fennmaradt források azonban azt is tükrözik, hogy az erdélyieknek csak elenyészően kis része vállalkozhatott ilyen költséges zarándokútra. A résztvevők a városi polgárság és a nemesség módosabb rétegéből kerültek ki. A felkeresett kegyhelyek körét a harangokon fennmaradt jelvénylenyomatok jelentősen bővítik.

A sáromberki harang kerek római jelvénye (III. 215) hívja fel figyelmünket a zarándokérmekre, azokra a kerek, egyoldalú, vallásos témájú veretekre, melyek a „klasszikus” zarándokjelvényekkel együtt kerültek forgalomba, s melyeket ez utóbbiakkal együtt szívesen varrtak imádságoskönyvükbe a 15–16. századi Nyugat-Európa, főként Flandria módos és buzgó hívei.<sup>1050</sup> A kutatás mai szintjén nehezen körülhatárolható emlékcsoportról lévén szó, erdélyi anyagunkból csak nagy óvatossággal emelhetünk ki néhány olyan darabot, mely zarándokérem vagy kegyérme lehetett. Azon díszítmények között válogathatunk, melyek nem ötvösmű tartozékai vagy ruha, esetleg öv díszei, irodalmi párhuzamaik pedig a fenti körbe utalják őket. Egy észak-erdélyi, talán kolozsvári műhely mintakészletéből származik az a királyok imádsását

<sup>1038</sup> Köster 1957. 60.

<sup>1039</sup> DGA I. 30. kép.

<sup>1040</sup> Rydbeck 1957. 5. ábra; Andersson 1989. 72.

<sup>1041</sup> Gnirs 1917. passim.

<sup>1042</sup> Lamy-Lasalle 1968; Lamy-Lasalle 1969.

<sup>1043</sup> Beuningen-Koldewej 1993. 51–53. kép.

<sup>1044</sup> Wallfahrt 1984. 114–115.

<sup>1045</sup> Lamy-Lasalle 1964. 4. tábla; a Szent Mihály-attribúciót újabban feleleveníti: Bruna 1996. 189, 191.

<sup>1046</sup> Pieper 1959. 1–2. kép.

<sup>1047</sup> Pope-Hennessy 1965. 102, 308. kép.

<sup>1048</sup> Beuningen-Koldewej 1993. 172, 260. kép (1450–1500 közé keltezett analógiával); svédországi párhuzamai, Szent György meghatározással: Andersson 1989. 133–134.

<sup>1049</sup> Jakó 1990. I. 25, 41, 589, 890, 912, 914, 1327, 1676, 2342. sz.

<sup>1050</sup> Köster 1965; Köster 1979a; Köster 1984.

ábrázoló kis, kerek medaillon, mely az 1523-ban öntött fejrődi és magyarigeni harangon maradt fenn, és az aranyozott ezüstlemezből készült, préselt díszű kölni zarándokérmekre emlékeztet.<sup>1051</sup> Hasonló provenienciát sejtet a brassói műhely kerek, Keresztrefeszítést ábrázoló medaillonja,<sup>1052</sup> illetve az ugyancsak brassói Agnus Dei (III. 147b). Ez utóbbi veret római eredetű párhuzamait egy 1500 körüli óraskönyvben, a lapszélekre erősített kegyérmék között fedeztük fel,<sup>1053</sup> de utalhatunk régészeti leletként előkerült, 15–16. századi, rokon jellegű felfüggeszhető medálokra is.<sup>1054</sup> Figyelemre méltó, hogy a kutatás ez utóbbiakat is Rómából eredezteti.

**A BRASSÓI MŰHELYEK 15–16. SZÁZADI MOTÍVUMKÉSZLETE /** Jóllehet Brassóban már a 15. század második felében megindult a harangöntés, a 16. századtól pedig a délkelet-erdélyi nagyváros a harang- és ágyúöntés fontos központja lett, több generáción át folyamatosan működő, az idők folyamán látványos mintakincset összegyűjtő családi műhelyeket nem sikerült kimutatnunk, csupán néhány relief folyamatosságát figyelhettük meg. 16. századi forrásaink szerint harangöntésre elsősorban az itteni ágyúöntők vállalkoztak, és e heterogén eredetű, Brassóban tartósan le nem telepedő mesterkör mobilitása az alkalmazott díszítményeken is jól lemérhető.

A két legkorábbi emlék, melyen brassói eredetű díszítményeket találunk, az 1495-ben öntött csíkszentmártoni (I. 72) és csíkszenttamási (I. 73) harang. Vegyes, latin–német feliratuk akár helyi szász öntőre is utalhatna, ha a két harangon feltűnő, gyöngykör keretbe foglalt Nürnberg-címer (III. 154) nem sejtetné, hogy Németországból bevándorolt mesterrel állunk szemben. Az ismeretlen mester további díszei (III. 147a, 148–149) későbbi harangokon is feltűnnek, anélkül azonban, hogy e folyamatosság hátterét írott forrásaink megvilágítanák. A szóban forgó díszek közül az Agnus Deit (III. 147), illetve Keresztrefeszítést (III. 149) ábrázoló medaillonokat a zarándokérmék kapcsán már korábban érintettük, most csupán azt hangsúlyozzuk, hogy a Keresztrefeszítés a brassói öntvények egyik csoportjának „nyomjelző” díszítményeként az 1550-es évekig használatban maradt (Kiskapus, I. 163/1548; Kisselyk I. 165/1556; Szászivánfalva I. 312/1556).

A díszítőmotívumok többi része mesterenként változik. A felhasznált kis reliefek egyértelműen

ötvösművekről származnak, ezek kvalitása és az applikált lenyomatok technikai színvonala azonban messze elmarad az eddig áttekintett műhelyekétől. Közülük a csíkszentmártoni harangon (I. 72/1495) található hatleves rozetta (III. 140) bogláros veret lenyomatának tűnik.<sup>1055</sup> A 16. század közepe felé ezt az emlékkört néhány könyvveret és reneszánsz emlékérem lenyomata is gazdagítja.

A díszek alkalmi jellege az 1508-ban öntött, Brassó címerével díszített berethalmi harangon (I. 39) is jól lemérhető. Az ismeretlen mester (véltetően ágyúöntő) a szavak között kétféle, eltérő méretű és stílusú rozettát alkalmazott (III. 141–142), továbbá olyan leveles díszeket, melyek egy ötvösműví fríz lenyomatának szétvágásával keletkeztek (III. 143).

Az 1510-es és 1520-as években tevékenykedő András mester motívumai, az 1512-ben öntött sepsikőrőspataki harang (I. 289) tanúsága szerint, már egységesen reneszánsz jellegűek (III. 144, 146). Figyelemre méltó közülük a III. 146. sz. elválasztójel, melyben egy övveret lenyomatát ismerhetjük fel. A veret kitűnő analógiáját öntött és utánvésett, aranyozott ezüst övveret formájában a Magyar Nemzeti Múzeumban őrzik. A 16. századi leletegyüttes valószínűleg Erdélyből, véltetően éppen Brassóból jutott múzeumba.<sup>1056</sup>

Az 1527-es haranglábi harang (I. 119) Szent Katalin-reliefjével kapcsolatban már jeleztük, hogy valószínűleg zarándokjelvény lenyomata (III. 153). Az 1530-as évektől a brassói eredetű harangokon új díszítmények, a köriratba illesztett evangélista-jelvények bukkannak fel, melyek eredetileg valamely ötvösműhöz, valószínűleg feszület keresztvégeire készültek. Közülük az azonos kéztől származó, Szent Márk és Szent Lukács jelvényét ábrázoló relief (III. 150, 152) szoros párhuzama egy 15. század végi anhalti harang (Roßlau, 1495) evangélista-szimbólumai között maradt fenn.<sup>1057</sup> A fenti reliefek erdélyi harangokon utoljára az 1540-es évek elején bukkannak fel (Berekeresztúr, I. 33/1542; Csíkmenaság, I. 69/1542).

<sup>1051</sup> Meyer–Wurnbach 1964. 226–227; Weiler 1977. 34. sz.

<sup>1052</sup> Párhuzama 16. század eleji óraskönyvbe varrt zarándokjelvények, illetve -érmek között: Köster 1965. 9. kép.

<sup>1053</sup> Köster 1984. 498, 2. kép.

<sup>1054</sup> Beuningen–Koldewey 1993. 77b, 78b, 111. kép.

<sup>1055</sup> Jó párhuzama rozettás övveretek között, közelebbi helymegjelölés nélkül: Szabó 1938. 64, 338–343. kép.

<sup>1056</sup> Szendrei 1903. 7.

Ezután – a már említett, III. 149. sz. Keresztrefeszítés kivételével – a korábbi időszak díszítményei végérvényesen eltűnnek a brassói öntők mintakincséből. Ekkorra a különféle reliefek hangsúlyos felhasználásának divatja is visszaszorult; a harangvállon minden esetben évszám és felirat fut körbe, melyen a szóelválasztójelként alkalmazott reneszánsz emlékérmek a szöveghez képest alárendelt szerepet játszanak. Az elmosódott, életlen lenyomatok köriratai sajnos olvashatatlanok, így az antik császárportrékat, illetve a korabeli ábrázolásokat (III. 157–162) nem tudjuk meghatározni. Használatuk így is korjelző, ilyen érmék ugyanis csak az 1550-es évek harangjain, gyűjtésünk legkésőbbi darabjain bukkanak fel (Kisselyk I. 165/ 1556; Szásznagyvesszős I. 319/ 1557; Zabola I. 380/ 1558). A zabolai (kézdialbisi) harangon még egy érdekes tárgy, szíjvég vagy könyvkapocs lenyomata (III. 145) tűnik fel, melynek kerek végét a fenti érmekhez hasonló, körbe írt sisakos férfifej díszíti.

**TOVÁBBI ERDÉLYI ÉS PARTIUMI MŰHELYEK DÍSZÍTMÉNYEI (14–16. SZÁZAD) /** Áttekintésünk végén azokat az emlékeket vesszük szemügyre, melyek nem köthetők a fenti szász öntőműhelyekhez. Itt tárgyaljuk az ismeretlen erdélyi öntvények díszítőmotívumait, de itt térünk ki a partiumi, mindenekelőtt a váradi öntőműhelyek mintakincsére is. Kétségtelen, hogy ezáltal hatalmas terület és több évszázad műhelyei szorulnak közös alfejezetbe, az általuk alkalmazott reliefek együttes száma azonban így is eltörpül a nagyszombeni vagy a segesvári harangöntők mintagyűjteménye mellett. Mindez újra felveti azt a már korábban megfogalmazott feltételezést, hogy a nagyobb plakettekkel, medaillonokkal történő igényes díszítési mód a legkevésbé sem volt általános a Kárpát-medencében működő középkori műhelyek körében, hanem szoros összefüggésben állt az egyes harangöntők családi tradícióival, tanultságával és kapcsolataival.

A részletekre csak röviden térünk ki, mivel több díszítményt már az ismeretlen műhelyekről szóló fejezetben tárgyalnunk kellett, miután az összetartozó emlékesoportok kiválasztásakor az egyes öntvényeket összekapcsoló, rokon elválasztójelk és egyéb motívumok kulcsszerepet játszanak.

A 14–15. század idegen eredetű harangjai (vagy harangöntői) mintakincsét a szebenrécei harang feliratát szegélyező, ismétlődő szakaszokból össze-

állított frízzel (III. 206), a nagyekemezői harang (I. 238) oldalán körbefutó félpalmettás indával (III. 205), illetve a miklósvári harangnak csak másolatban fennmaradt elválasztójelével jellemezhetjük.

Az 1455-ben, ismeretlen erdélyi műhelyben öntött báznai harang (I. 31) vállán a minuszkulás felirat szavait olyan, lilium alakú jelek (III. 208) választják el, melyek nagy valószínűséggel övveretek, a középkorban gyakori, kettős lilium formájú veretek lenyomatai.

Jóllehet az egyes műhelyek önálló mintakincsrel rendelkeztek, olykor bizonyos átfedésre, motívumok (és velük együtt mesterek) vándorlására is sor kerülhetett. Így történt ez a segesvári műhely kései korszakában feltűnő Vir dolorum medaillonnal (III. 132), mely szerepel a 15. század második felében öntött báznai harangon (I. 30), majd – miután a segesvári műhely már beszüntette tevékenységét – feltűnik a 16. század eleji kolozsvári harangöntő műhellyel kapcsolatba hozott fejrődi (I. 99/1523) és magyarigeni (I. 191/1523), majd, két évtizeddel később, a Brassóban készült csíkmenasági harangon (I. 69/1542).

Egy ismeretlen helyen tevékenykedő, 15. század végi műhely két erdélyi harangjára igen magas minőségű reliefdíszekkel hívták fel a figyelmet. A marosszentannai harang (I. 207/1497) keresztrefeszítést ábrázoló, kora reneszánsz medaillonja Balogh Jolán szerint a budai öntőműhely közvetítésével jutott Itáliából Erdélybe. A rokon jellegű felirattal ellátott szentháromsági harang (I. 349/1484) négykaréjos Szent Katalin-reliefje biztosan ötvösműről vett, a fenti medaillonnal semmiféle rokonságot nem mutató lenyomat.<sup>1058</sup> A felirata epigráfiai jellegzetességei alapján szintén ide kapcsolható olaszteleki harangon (I. 266/1489) szereplő Kornis-címerállat, az egyszarvú alakját készítője nem másolta, hanem maga formázta, meglehetősen ügyetlenül a felirat élére (III. 209). Az eltérő alakú, heterogén mintakincsrel díszített és kissé szabálytalanul futó minuszkulás felirattal ellátott harangok műhelyét ugyan nem tudjuk meghatározni, ennek kérdését azonban világosan külön kell választanunk a sokat idézett marosszentannai relief eredetétől. Konkrét adatok híján még azt sem tudjuk igazolni, hogy valóban budai közvetítéssel ke-

<sup>1057</sup> Schubart 1896. 438, 221–222. kép.

<sup>1058</sup> Párhuzamát a wilsnacki Szent Miklós-kegytemplom 15. századi, hordozható oltárának sárgarézéből készült részén találtuk: *Die Kunstdenkmäler der Provinz Brandenburg. I. Die Kunstdenkmäler des Kreises Westprignitz*. Berlin 1909. 46. tábla.



rült-e a maroszentannai harang Kálváriája a vélhetően erdélyi öntőműhelybe.

A medaillonokkal díszített harangok divatja a 16. század első felében az ismeretlen műhelyekben is érezhetően alábbhagyott. E körben a legkésőbbi keltezett emlék a mesei harang (I. 220/1515), melynek Keresztrefeszítést, illetve evangélista-jelvényeket ábrázoló kerek reliefjei (III. 225–229) más emléken már nem ismétlődnek.

Az erdélyi haranganyagon igazi mesterjegyekkel a legkritkább esetben találkozunk. Unikumnak számít ezért az az ismeretlen dél-erdélyi településről múzeumba jutott 16. századi harang (I. 384/1557), melynek palástjára nagyméretű mesterjegyet mintáztak (III. 195).

A Partium 15–16. századi harangjairól a motívumok szempontjából alapvetően azt mondhatjuk, hogy nem jellemző rájuk a reliefdíszek gyakori alkalmazása. Az amúgy is kisszámú emlékanyagból csak kivételként említhetjük az ismeretlen műhelyben készült, 15. századi szentjobbai harang (I. 350) megcsontított montírozott kerek Kálváriáját (III. 221), a nagyváradai eredetű, 15. század végi barabási harang (I. 21) sematikus, népies jellegű Madonnáját (III. 174) vagy a bulcsi (I. 59/1468) és völcsöki harangon (I. 379) fennmaradt, elmosódott korpuszlenyomatokat (III. 222–223). Az utóbbi eredetileg rózsafüzér feszülete lehetett.<sup>1059</sup> E vegyes jellegű emlékanyagból ki-

emelkedik a 15. század második feléből, végéről származó völcsöki harang, mely felirata szerint német környezetben készült, palástján pedig a középkori német harangokra jellemző nagyméretű relief, *Formmodel* (III. 230, Szent Mihály) lenyomata maradt fenn.

A harangokon és keresztelőmedencéken található reliefek, melyek lenyomatok formájában mint díszítőmotívumok kerültek a szemünk elé, eredeti formájukban egyszerű díszítménynél jóval többet jelentettek. Az öltözet ötvösművű ékeként kiemelték viselőjük egyéniségét és társadalmi rangját, fényt vetettek továbbá a középkori ember egyéni hitéletére is. Távoli kegyhelyek felkeresésének, vagy vallási társaságok tagságának voltak a tanúbizonyosságai, nem kevésbé a magánélet vallássosságának, mely medaillondíszes olvasók és keresztetek birtoklásán túlmenően – elsősorban a városi polgárság módosabb részénél – szentképek vagy szobrocskák, házioltárok és ereklyetartók tiszteletében is megnyilvánult. Az ezeken szemléltető, mindenki által felismerhető témájú ábrázolások a késő középkor alapvető vallási igényeit kielégítő képanyagot ölelték fel; bizonyosnak tűnik, hogy e kis kultusztárgyakhoz rendszeres imák kapcsolódtak, alkalmasint éppen az idő múlását jelző, vagy megemlékezésre, szent cselekményre hívó harangszó hallatán.

<sup>1059</sup> Vö. Spiegel der Seligkeit 304.

